
PAŃSTWOWA INSPEKCJA SANITARNA
WOJEWÓDZKA STACJA SANITARNO-EPIDEMIOLOGICZNA
w Gdańsku



RAPORT Z DZIAŁALNOŚCI
PAŃSTWOWEJ INSPEKCJI SANITARNEJ
województwa pomorskiego
w latach 2001 - 2005

Państwowy Wojewódzki
Inspektor Sanitarny
w Gdańsku

Iwona Orkiszewska

G d a ń s k

Lipiec 2005

SPIS TREŚCI:

1. WSTĘP	str 3
2. ZMIANY ORGANIZACYJNO-STRUKTURALNE I KADROWE	str 4
3. DZIAŁALNOŚĆ ORGANIZACYJNO-PRAWNA	str 4
3.1. Planowanie i kierowanie działalnością PIS województwa pomorskiego ...	str 4
3.2. Restrukturyzacja	str 4
3.3. Informatyzacja	str 6
3.4. Zadania realizowane w związku z akcesją do UE	str 8
3.5. Współpraca ze związkami zawodowymi i innymi instytucjami	str 11
4. DZIAŁALNOŚĆ ZASADNICZA	str 15
4.1. Higiena Żywności, Żywienia i Przedmiotów Użytku	str 15
4.2. Higiena Komunalna	str 17
4.3. Epidemiologia	str 20
4.4. Higiena Pracy	str 23
4.5. Higiena Radiacyjna	str 26
4.6. Higiena Dzieci i Młodzieży	str 27
4.7. Oświata Zdrowotna i Promocja Zdrowia	str 30
4.8. Zapobiegawczy Nadzór Sanitarny	str 32
4.9. Laboratoria Państwowej Inspekcji Sanitarnej	str 34
5. WYKAZ ZAŁĄCZNIKÓW	str 37

Państwowa Inspekcja Sanitarna województwa pomorskiego w latach 2001 – 2005 roku wykonywała zadania wynikające z ustawy z dnia 14 marca 1985 roku o Państwowej Inspekcji Sanitarnej (Dz. U z 1998 r. nr 90 poz. 575 z póź. zm.). Jednocześnie opracowywała i realizowała zgodnie z koncepcją Głównego Inspektoratu Sanitarnego plany restrukturyzacji w Państwowej Inspekcji Sanitarnej.

W wyniku tych działań zostały wytypowane laboratoria, które po niezbędnych reorganizacjach i uzupełnieniu wyposażenia w sprzęt laboratoryjny otrzymały certyfikaty akredytacyjne dotyczące badania żywności i wody przeznaczonej do spożycia.

W województwie pomorskim akredytowanych jest aktualnie 6 laboratoriów Państwowej Inspekcji Sanitarnej. Prace związane z wdrażaniem systemu jakości w laboratoriach i w nadzorze sanitarnym wymagały nie tylko zmian organizacyjnych lecz również dużych nakładów finansowych na cele adaptacyjne.

Zagrożenie atakiem bioterrorystycznym doprowadziło do podjęcia działań w celu podniesienia skuteczności bezpieczeństwa. Na terenie Wojewódzkiej Stacji Sanitarno – Epidemiologicznej w Gdańsku został wybudowany budynek z przeznaczeniem na laboratorium wysokozakażne.

W chwili obecnej jest w końcowej fazie wyposażanie w sprzęt laboratoryjny.

Zostały wprowadzone jednolite procedury w nadzorze sanitarnym.

Działalność PIS została podporządkowana głównie do przystosowania się do nowych form działania , przede wszystkim dostosowania ustawodawstwa polskiego do rozporządzeń prawnych Wspólnoty.

Wszystkie te cele zostały zrealizowane i w konsekwencji akcesji Polski do Unii Europejskiej, która miała miejsce w 2004 roku spowodowały podwyższenie standardów PIS zgodnie z ustawodawstwem unijnym oraz innymi postanowieniami traktatowymi.

Cele te były możliwe do zrealizowania poprzez udział w szkoleniach i naradach organizowanych przez Główny Inspektorat Sanitarny w Warszawie oraz otrzymanym wysokiej jakości sprzętem laboratoryjnym i dużym zaangażowaniem wszystkich pracowników PIS województwa pomorskiego.

Rok 2004 był rokiem jubileuszowym 85-lecia służb sanitarno-epidemiologicznych i 50-lecia Państwowej Inspekcji Sanitarnej.

Długoletnie doświadczenie oraz wiedza fachowa wszystkich pracowników stanowią istotny wkład PIS województwa pomorskiego w zapewnieniu wysokiego poziomu bezpieczeństwa zdrowotnego naszego województwa.

2. ZMIANY ORGANIZACYJNO-STRUKTURALNE I KADROWE

Przedsięwzięcia te w latach 2001 – 2005 były zasadniczo podporządkowane przewidywanym wstąpieniem Polski do Unii Europejskiej, co miało miejsce w 2004 r.

W tym okresie jednym z głównych założeń było utworzenie w 2002 r. Granicznej Stacji Sanitarno-Epidemiologicznej w Gdyni. Zostały opracowane koncepcje zmiany działalności stacji sanitarno-epidemiologicznych celem zapewnienia optymalnego i na wysokim poziomie pionu laboratoryjnego oraz w pionie nadzoru. Cele te zostały zrealizowane.

Zestawienie stacji sanitarno-epidemiologicznych województwa pomorskiego przedstawiono w załączniku 1, a schemat organizacyjny Wojewódzkiej Stacji Sanitarno-Epidemiologicznej w Gdańsku w załączniku 2. Zmiany kadrowe na przestrzeni lat 2001 – 2005 przedstawia załącznik 3.

3. DZIAŁALNOŚĆ ORGANIZACYJNO-PRAWNA

3.1. Planowanie i kierowanie działalnością PIS województwa pomorskiego

Zgodnie z wytycznymi Głównego Inspektora Sanitarnego dotyczącymi planowania działalności Państwowej Inspekcji Sanitarnej zostały opracowane plany przedsięwzięć PIS województwa pomorskiego, w których uwzględniono kompleksowo działalność bieżącą i zapobiegawczą. Plany te po zatwierdzeniu przez Głównego Inspektora Sanitarnego stanowiły wytyczne dla Państwowych Powiatowych Inspektorów Sanitarnych, którzy opracowali plany działania poszczególnych Powiatowych Stacji Sanitarno-Epidemiologicznych.

Państwowy Wojewódzki Inspektor Sanitarny w Gdańsku realizował zadania wynikające z Ustawy z dnia 14.03.1985 o Państwowej Inspekcji Sanitarnej (z póź. zm.) wspólnie z 18 Państwowymi Powiatowymi Inspektorami Sanitarnymi i Państwowym Granicznym Inspektorem Sanitarnym.

NARADY I SZKOLEŃ PROWADZONYCH PRZEZ WSSE w Gdańsku

Wyszczególnienie	2001		2002		2003		2004		2005 I półr	
	N	S	N	S	N	S	N	S	N	S
Ilość narad i szkoleń	15	48	19	56	16	54	18	60	12	37

3.2. Restrukturyzacja

W latach 2001 – 2005 realizacja zapobiegawczego i bieżącego nadzoru sanitarnego, prowadzenie działalności zapobiegawczej i przeciwepidemicznej w zakresie chorób zakaźnych i działalności oświatowo – zdrowotnej przebiegała równoległe z zatwierdzonym przez Głównego Inspektora Sanitarnego harmonogramem restrukturyzacji Państwowej Inspekcji Sanitarnej województwa pomorskiego.

W ramach restrukturyzacji przeprowadzono w omawianym okresie następujące działania:

L.P.	JEDNOSTKA ORGANIZACYJNA	SPOSÓB REALIZACJI
1.	GSSE w Gdyni	W styczniu 2003 utworzenie Stacji Granicznej w Gdyni oraz Punkt Kontroli Granicznej w Gdańsku.
2.	WSSE Gdańsk	<p>1. Utworzenie laboratorium badania czynników wysoko zakaźnych - modernizację i przebudowa budynku laboratorium rozpoczęto w 2003 r, a zakończono w IV kw. 2004 r.</p> <p>2. Utworzenie Działu Laboratoryjnego w lipcu 2003 (wydzielenie ze struktur nadzoru) składającego się z Lab. Badania Żywności i Żywienia, Lab. Badań Środowiskowych, Lab. Analiz Instrumentalnych, Lab. Badania Środowiska Pracy i Laboratorium Przygotowania Podłóży. (III kw. 2003)</p> <p>2. Przejęcie Lab. Badania Żywności i Żywienia oraz Lab. Badania Wody z PSSE w Gdańsku (IV kw. 2003)</p> <p>3. Przejęcie Lab. Badania Żywności Importowanej (likwidacja laboratorium w GSSE w Gdyni). Utworzenie na terenie Portu Gdynia Pracowni Badań Przesiewowych Laboratorium Badania Żywności WSSE (I kw. 2004).</p> <p>4. Złożenie wniosku o akredytację do PCA. W trakcie negocjacji z Zarządem Portu ceny za najem pomieszczeń tworzonej na terenie Portu Gdynia Pracowni Badań Przesiewowych Laboratorium Badania Żywności WSSE. (II kw. 2004)</p> <p>5. 30 listopada 2004 – uzyskanie akredytacji dla Działu Laboratoryjnego – certyfikat PCA nr 562.</p> <p>6. Modernizacja pomieszczeń laboratoryjnych Laboratorium Badania Żywności i Żywienia (II – IV kw. 2004)</p> <p>7. Budowa sieci komputerowej (III kw. 2003)</p> <p>- Konfiguracja sieci komputerowej łączącej budynki WSSE (IV kw. 2003)</p> <p>- Utworzono sieć komputerową łącząca budynki WSSE (I kw. 2004)</p> <p>- Utworzono sieć komputerową dla Systemu Bezpiecznej Żywności (III - IV kw. 2004)</p>
3.	PSSE Gdynia	<p>1. Remont laboratorium mikrobiologicznego wody i żywności (III – IV kw. 2003)</p> <p>2. Złożono wniosek do PCA (I kw. 2004)</p> <p>3. 9 sierpnia 2004 – uzyskanie akredytacji dla Oddziału Laboratoryjnego - certyfikat PCA nr 513.</p> <p>4. 27 – 28 .04.2005 – audit w nadzorze PCA wraz z rozszerzeniem zakresu akredytacji.</p>
4.	PSSE Tczew	<p>1. Zlikwidowano pracownię badania żywności (I kw. 2004)</p> <p>2. Zlikwidowano pracownię badania wody i powietrza (IV kwartał 2004)</p>
5.	PSSE Malbork	<p>1. Adaptacja nowego budynku Stacji (III kw. 2003)</p> <p>2. Zlikwidowano pracownię badania żywności (IV kw. 2003/I kw. 2004)</p> <p>3. Zlikwidowano pracownię badania wody i powietrza (IV kwartał 2004)</p>

6.	PSSE Kwidzyn	1. Wykonano remont laboratorium mikrobiologicznego żywności i wody (IV kw. 2003) 2. 25 stycznia 2005 – uzyskanie akredytacji dla Oddziału Laboratoryjnego - certyfikat PCA nr 573
7.	PSSE Starogard Gd.	1. Zlikwidowano pracownię badania żywności (IV kw. 2003) 2. 10 czerwca 2005 - uzyskanie akredytacji dla Oddziału Laboratoryjnego - certyfikat PCA nr 611
8.	PSSE Wejherowo	1. Zlikwidowano pracownię badania żywności (I kw. 2004) 2. Zlikwidowano pracownię badania wody (IV kwartał 2004)
9.	PSSE Chojnice	1. Zlikwidowano pracownię badania żywności (I kw. 2004) 2. Zlikwidowano pracownię badania wody (IV kw. 2004)
10.	PSSE Gdańsk	1. Zlikwidowano pracownię badania żywności i wody – badania przejęła WSSE w Gdańsku (IV kw. 2003)
11.	PSSE Słupsk	1. Złożenie wniosku akredytacyjnego do PCA 2.07.2004 2. 28 grudnia 2004 - uzyskanie akredytacji dla Oddziału Laboratoryjnego - certyfikat PCA nr 572
12.	PSSE Puck	1. Zlikwidowano pracownię badania żywności (styczeń 2004) 2. W I kw. 2004 nastąpiło przeniesienie siedziby Stacji do budynku dzierżawionego od Starostwa Powiatowego w Pucku. 3. Z dniem 30.09.2004 zlikwidowano Oddział Laboratoryjny
13.	PSSE Lębork	1. Zlikwidowano pracownię badania żywności (III kw. 2004) 2. Modernizacja i remont laboratorium (2003 – 2004) 3. 6 kwietnia 2005 – złożenie wniosku o akredytację do PCA Wdrażanie systemu 4. 11 – 12. lipca 2005 – audit akredytacyjny w Oddziale Laboratoryjnym
14.	PSSE Kościerzyna	1. Zlikwidowano pracownię badania żywności (IV kw. 2003) 2. Zlikwidowano pracownię badania wody i powietrza (IV kw. 2004)
15.	PSSE Bytów	1. Adaptacja pomieszczeń biurowych – wrzesień 2002 2. Likwidacja Oddziału Zamiejscowego w Miastku i Laboratorium Badania Środowiska Pracy – II kw. 2003 3. Likwidacja laboratorium – IV kw. 2004

Prowadzono intensywne działania modernizacyjne, uzupełniające wyposażenie laboratoryjne oraz działania podnoszące kwalifikacje personelu. Kontynuowano wdrażanie systemu jakości, tak że aktualnie 4 powiatowe stacje sanitarno-epidemiologiczne i WSSE w Gdańsku posiadają certyfikat akredytacji.

3.3. Informatyzacja

Polityka Inspekcji Sanitarnej województwa pomorskiego realizowana w okresie 2001 – 2005 zakłada systematyczny w miarę posiadanych środków wzrost wyposażenia w sprzęt komputerowy oraz budowę sieci komputerowych i stałych łącz internetowych co obrazują załącznik 4.

W roku 2004 rozpoczęła się w woj. pomorskim budowa ogólnopolskiej sieci informatycznej GISK-NET, w obrębie której wdrażany jest pierwszy etap Systemu Bezpiecznej Żywności (SBŻ). Jest to baza danych o obiektach żywnościowych i w przyszłości zastąpi funkcjonującą

dotychczas bazę SI OPERATOR. Na dzień dzisiejszy włączone do systemu zostały WSSE Gdańsk i GSSE Gdynia. W kolejnym etapie wdrażania SBŻ zostaną włączone stacje: PSSE Gdańsk, PSSE Gdynia, PSSE Chojnice, PSSE Kwidzyn, PSSE Słupsk i PSSE Starogard Gdański. Czas realizacji całego projektu to prawdopodobnie od 2 do 4 lat. Infrastruktura sieci GISK-NET posłuży również do wdrożenia innych systemów informatycznych, m.in. Systemu Monitoringu Wody i Systemu Epidemiologicznego, jak również umożliwi usprawnienie komunikacji pomiędzy stacją wojewódzką a stacjami powiatowymi.

Prowadzone aktualnie bazy danych w WSSE w Gdańsku :

Określenie bazy danych	Uwagi
Oddział Higieny Komunalnej	
Baza wojewódzka jakości wody do spoż.	Baza utworzona przez Oddział w programie Excel
Baza wyników badania zanieczyszczeń powietrza atmosferycznego (MA)	Program „Monitorowanie Atmosfery” otrzymany z Instytutu Medycyny Pracy w Łodzi
Baza danych monitoringu powietrza (JPOAT)	Program otrzymany z Wojewódzkiego Inspektoratu Ochrony Środowiska w Gdańsku
Elektroniczna kartoteka kąpielisk	Baza utworzona przez Oddział w programie Excel
Oddział Higieny Pracy	
Rejestr stwierdz. chorób zawodowych	Baza utworzona przez Oddział w programie Access
Czynniki rakotwórcze	Program otrzymany z IMP w Łodzi
Środki ochrony roślin	Program „SOR” otrzymany z IMW w Lublinie
Substancje i preparaty chemiczne	Baza utworzona przez Oddział w programie Access
Prekursory do produkcji narkotyków	Baza utworzona przez Oddział w programie Access
Dział Ekonomiczno-Administracyjny	
Płace	Program firmy GRAVIS
Rejestr dochodów budżetowych	Program firmy GRAVIS
Program finansowo-księgowy	Program firmy GRAVIS
Dochody własne	Program firmy GRAVIS
Oddział Higieny Żywności, Żywienia i Przedmiotów Użytku	
System Bezpiecznej Żywności	Ogólnopolski system obiektów żywnościowych
SI Operator	Wcześniejsza wersja SBŻ
Oddział Higieny Radiacyjnej	
Baza danych źródeł promieniowania elektromagnetycznego	Otrzymany z Instytutu Medycyny Pracy w Łodzi
Sekcja Służb Pracowniczych	
Symfonia	Program kadrowy
Płatnik	Program ZUS

3.4. Zadania realizowane w związku z akcesją do UE

A/ zadania realizowane przez pion Higieny Żywności, Żywienia i Przedmiotów Użytku

W 2001 r. pracownicy współuczestniczyli w opracowywaniu projektów rozporządzeń w sprawie granicznej kontroli sanitarnej środków spożywczych oraz materiałów i wyrobów przeznaczonych do kontaktu z żywnością, w sprawie współpracy organów PIS z organami celnymi w zakresie granicznej kontroli sanitarnej, oraz projektu obwieszczenia w sprawie wykazu towarów, które podlegają granicznej kontroli sanitarnej.

W latach 2002 ÷ 2003 uczestniczono w szkoleniach w ramach projektu PHARE 2001 „System bezpieczeństwa żywności”, przygotowujących pracowników do realizacji zadań zgodnie z wdrażanymi do prawodawstwa polskiego przepisami UE. Jednocześnie w ramach tego projektu otrzymano sprzęt komputerowy oraz oprogramowanie, w związku z tym wdrożono informatyczny System Bezpieczeństwa Żywności oraz bazy danych obiektów żywnościowych SI Operator. Współpracowano z Firmą „Descoft” w ramach konsultacji podczas opracowywania założeń i projektowania systemu. Rok 2004 ÷ I półrocze 2005 to okres szkoleń w ramach PHARE 2002 „Wzmocnienie efektywności pracy organów urzędowej kontroli żywności”.

W 2003 r. w woj. pomorskim zorganizowano sieć w ramach krajowego systemu wczesnego ostrzegania o produktach niebezpiecznych (RASFF). W ramach systemu w Granicznej i Powiatowych Stacjach Sanitarно – Epidemiologicznych utworzono zespoły odpowiedzialne za zbieranie informacji o niebezpiecznych produktach żywnościowych i zespoły ekspertów, które dokonują oceny ryzyka powodowanego przez produkt żywnościowy zgłoszony do systemu. Wyznaczone osoby posiadają dostęp do strony internetowej Komisji Europejskiej CIRCA, dzięki czemu możliwe jest bieżące sprawdzanie powiadomień w celu weryfikacji, czy zgłoszenia innych krajów członkowskich dotyczą Polski i czy należy podejmować niezbędne działania w kierunku wyeliminowania zagrożenia. W WSSE w Gdańsku zespół RASFF został wyposażony w telefon komórkowy oraz skaner, który ułatwia i przyspiesza przekazywanie informacji i kopii dokumentów do Krajowego Punktu Kontaktowego w GIS, do którego:

- w 2003 r. zgłoszono 22 partie środków spożywczych, które nie spełniały aktualnie obowiązujących wymagań prawa żywnościowego,
- w 2004 r. przesłano 35 powiadomień informacyjnych o partiach towarów podlegających granicznej kontroli sanitarnej,
- w I połowie 2005 r. przesłano 11 powiadomień informacyjnych związanych z graniczną kontrolą sanitarną.

Postęp działań dostosowawczych do wymagań UE w zakresie bezpieczeństwa żywności w woj. pomorskim był przedmiotem misji audytującej ekspertów FVO w dniu 29.01.2004 r i obejmował kontrolę sposobu prowadzenia nadzoru nad bezpieczeństwem żywności, w tym pobieranie próbek w kierunku aflatoksyn oraz badania laboratoryjne. Natomiast misja audytująca ekspertów FVO w dniach 12 ÷ 13 październik 2004 r. dotyczyła kontroli sposobu

prowadzenia nadzoru nad bezpieczeństwem żywności importowanej, w tym realizacji Decyzji i Rozporządzeń KE i UE oraz sposobu przeprowadzania kontroli w obiekcie przetwórstwa orzechów. Misje potwierdziły prawidłowe działania PIS województwa pomorskiego w zakresie granicznej kontroli sanitarnej środków spożywczych pochodzenia roślinnego.

B/ zadania realizowane przez pion Higieny Komunalnej

Uczestnictwo w realizacji programów:

- Phare 2002-PI/2002/IB/EN/2002 „Monitoring jakości wody do spożycia” w latach 2003 – 2004 poprzez udział Kierownika Sekcji Monitoringu Wody w pracach Grupy Roboczej przy Głównym Inspektoracie Sanitarnym, współpraca ze stroną włoską w związku z wyznaczeniem województwa pomorskiego jako terenu pilotażowego do w/w programu,
- Phare 2002 PL007.02 „Systemy oceny jakości powietrza”, w tym przygotowanie stanowisk i zainstalowanie otrzymanych w ramach „Projektu” aparatów do poboru pyłu PM10.

Udział w szkoleniach:

- w zakresie Dyrektywy Azotanowej 91/676/EWG oraz projektu Phare PI/01/IB/EN/01- "Ochrona zasobów wodnych przed zanieczyszczeniami pochodzenia rolniczego " w latach 2003 – 2004.
- w ramach projektu Phare PL 99/IB/EN/01 „Wzmocnienie polskiej administracji publicznej, w tym Inspektoratów Ochrony Środowiska, w zakresie egzekwowania Prawa Ochrony Środowiska w kontekście nowego systemu administracyjnego w Polsce” w roku 2002.
- w ramach harmonizacji Ustawy Prawo Ochrony Środowiska i ustawy o odpadach z przepisami Unii Europejskiej.

C/ zadania realizowane przez pion Higieny Radiacyjnej

Głównym kierunkiem działań realizowanych przez ten pion jest nadzór nad użytkownikami medycznej aparatury rentgenowskiej w zakresie spełnienia przez nich wymagań Dyrektywy 97/43 EURATOM dotyczącej ochrony pacjenta przed promieniowaniem.

D/ zadania realizowane przez pion Higieny Pracy

W 2002 roku uczestniczono w międzynarodowej konferencji w sprawie substancji i preparatów chemicznych w Szwecji oraz w Państwowym Inspektoracie Chemicznym w Solnej w Szwecji.

W 2003 roku utworzono „zespół ekspertów” ds. substancji i preparatów chemicznych na terenie województwa pomorskiego, który zajmuje się kontrolą przestrzegania Ustawy, wzajemną wymianą informacji i współpracą (przekazywaniem danych) do Inspektora ds. substancji i preparatów chemicznych. Uczestnictwo w szkoleniach z zakresu: Dyrektywy chemiczne i

administracja, kontrola chemikaliów na świecie, w Europie i w Polsce oraz wzmocnienie możliwości administracyjnych w zakresie oceny ryzyka i kontroli produktów chemicznych.

W 2004 roku wdrożono przepisy rozporządzenia Rady (EWG) nr 3677/90 ustanawiające środki, które powinny być podjęte w celu uniemożliwienia wykorzystywania niektórych substancji do nielegalnego wytwarzania środków odurzających i substancji psychotropowych oraz Rozporządzenia Komisji (EWG) nr 3769/92 wykonujące i zmieniające ww. rozporządzenie Rady, w zakresie wydawania pozwoleń eksportowych do krajów trzecich prekursorów grupy II.

Opracowano strategię zarządzania w zakresie nadzoru nad chemikaliami i kontroli czynników biologicznych na terenie województwa pomorskiego.

W 2005 roku uczestnictwo w szkoleniach i konferencjach projektu PHARE oraz UNEP/GEF nr GFL/2716-02-4531 „*Wsparcie krajowych ram bezpieczeństwa biologicznego w Polsce*”. Koordynowano zbieranie informacji przez organy Państwowej Inspekcji Sanitarnej województwa pomorskiego w zakresie: zawartości substancji chemicznych w zabawkach, substancjach chemicznych często wykorzystywanych w nielegalnej produkcji narkotyków i substancji psychotropowych

Przeprowadzono w dniu 1 – czerwca 2005 r. pokazową kontrolę w Miejskim Ogrodzie Zoologicznym Wybrzeża w Gdańsku Oliwie z udziałem ekspertów Unii Europejskiej w ramach projektu PHARE „*Wdrożenie prawa pracy w zakresie bezpieczeństwa i higieny pracy włączając kwestie czynników biologicznych w pracy*” .

E/ zadania realizowane przez pion Zapobiegawczego Nadzoru Sanitarnego

Przedstawiciel zapobiegawczego nadzoru sanitarnego uczestniczy w pracach Komitetu Monitorującego fundusze strukturalne UE, utworzonego przez Wojewodę Pomorskiego.

Przedsięwzięcia, których realizacja jest wspierana przez Agencję Restrukturyzacji i Modernizacji Rolnictwa ze środków pochodzących z funduszy UE są opiniowane przez zapobiegawczy nadzór sanitarny.

F/ zadania realizowane przez pion laboratoryjny

W okresie 2001 – 2005 w Dziale Laboratoryjnym WSSE w Gdańsku wdrożono szereg metod badawczych wymaganych i określonych w Dyrektywach UE w zakresie badania żywności i wody przeznaczonej do spożycia. Równocześnie prowadzono remonty w pomieszczeniach laboratoryjnych dostosowując je do wymogów UE.

Poszerzono zakres badań o pobór i oznaczanie czynników biologicznych na stanowiskach pracy zgodnie z Rozporządzeniem Ministra Zdrowia z dnia 22 kwietnia 2005 r. w sprawie szkodliwych czynników biologicznych dla zdrowia w środowisku pracy oraz ochrony zdrowia pracowników zawodowo narażonych na te czynniki. Laboratorium jest obecnie na

ostatnim etapie kompletowania sprzętu do poboru prób, przygotowania zaplecza technicznego oraz szkolenia pracowników, którzy będą pobierali próby.

Powyższy okres zaowocował również wymianą i unowocześnieniem wyposażenia badawczego dzięki zakupom dokonany w ramach programów UE (2 Spektrometry absorpcji atomowej, spektrofotometr, analizator rtęci, 2 Chromatografy cieczowe z detektorami: fluorescencyjnym, DAD, reaktorem do reakcji postkolumnowej i UV Vis, 5 Chromatografów gazowych z detektorami: ECD, FID, NPD, ECD i PFPD, Chromatograf jonowy, Chromatograf żelowy oraz pyłomierze PM 10, Zestaw do jakościowego i ilościowego oznaczania *Salmonella* techniką PCR, Zestaw do oznaczania zawartości mykotoksyn „Elisa, aparat do oznaczania zawartości tłuszczu, pompki indywidualne do poboru czynników biologicznych na stanowisku pracy, 2 mierniki do pomiarów promieniowania jonizującego).

W listopadzie 2004 r. uzyskano certyfikat akredytacji nr AB 562.

W związku z przygotowaniem i akcesją do UE - LBS brało udział w następujących projektach: PHARE PL 2000/IB/EN/02 „Air Quality Assessment Systems” i PHARE 2002 – PL/2002/IB/EN/2002 – „Monitoring jakości wody przeznaczonej do spożycia”.

3.5. Współpraca ze związkami zawodowymi i innymi instytucjami

W 16 stacjach sanitarno-epidemiologicznych na 20 istniejących w województwie pomorskim (w tym w WSSE) działają zakładowe organizacje związkowe: NSZZ Solidarność i Związek Zawodowy Pracowników Inspekcji Sanitarnej woj. pomorskiego z którymi realizowana jest zasada współpracy w zakresie zagadnień, do których związki zawodowe są uprawnione na mocy przepisów ustawy z dnia 213 maja 1991r. o związkach zawodowych (Dz. U. z 2001r. Nr 79 poz. 854 z późn. zm). W okresie 2001-2005 współpraca ta polega i polegała głównie na comiesięcznych spotkaniach, na których, poza omówieniem kwestii związanych z wysokością premii regulaminowej, przedstawiano związkom zawodowym bieżące problemy związane z działalnością Stacji. Ponadto w wymienionym wyżej okresie omawiano ze związkami zawodowymi zagadnienia związane z:

- 1/ restrukturyzacją inspekcji sanitarnej w woj. pomorskim;
- 2/ strukturą organizacyjną WSSE w Gdańsku;
- 3/ kwestią ustalania zasad wprowadzania w kolejnych latach regulacji płacowych wynikających z założeń budżetowych.

Współpraca ze związkami zawodowymi, w naszej ocenie, jest poprawna mimo, że rozmowy w wielu sprawach były długotrwałe i niełatwe.

Państwowa Inspekcja Sanitarna województwa pomorskiego w ramach bieżącej działalności współpracuje:

z Wojewodą Pomorskim:

- przekazywanie w cyklach rocznych oceny stanu sanitarnego woj. pomorskiego;
- uczestnictwo w cotygodniowych kolegiach wojewody;
- w zakresie monitoringu wody, powietrza, opiniowania wniosków dot. odpadów z Wydziałem Środowiska i Rolnictwa,
- z Wydziałem Zarządzania Kryzysowego w ramach kontroli jakości wód i powietrza, zagrożenia powodziowego i zagrożenia czynnikami wysoko zakaźnymi i bioterrorystycznymi. W lipcu 2001 w związku z wystąpieniem powodzi na terenie województwa pomorskiego uczestnicząco w akcji usuwania zagrożeń sanitarno-epidemiologicznych w celu niedopuszczenia do zwiększenia się liczby zachorowań na choroby zakaźne (epidemie) i zatrucia pokarmowe na obszarach powodziowych. Oddział Epidemiologii WSSE w Gdańsku nadzorował rejestrację wybranych chorób zakaźnych stwierdzanych na terenach zalanych, sposób wykonywania zabiegów dezynfekcyjnych oraz przebieg akcji szczepień powodziań przeciwko tężcowi.
- z Wydziałem Rozwoju Regionalnego w zakresie turystyki,
- z Wydziałem Spraw Obywatelskich i Migracji w sprawie ekshumacji szczątków żołnierzy niemieckich;

z Wojewódzkim Inspektorem Ochrony Środowiska w Gdańsku w zakresie zadań realizowanych przez pion higieny komunalnej (monitoring wody, powietrza, opiniowanie wniosków dot. odpadów);

z Urzędem Marszałkowskim Województwa Pomorskiego oraz z Sejmikiem Samorządowym Województwa Pomorskiego w zakresie zadań realizowanych przez pion higieny komunalnej (monitoring wody, powietrza, stan sanitarny obiektów służby zdrowia, turystyka, higiena transportu);

z Inspekcją Weterynaryjną na szczeblu wojewódzkim i powiatowym w zakresie zadań realizowanych przez pion higieny komunalnej (monitoring wody, oceny stanu sanitarnego ferm tuczu trzody chlewnej), pionu żywności oraz pionu epidemiologii (wymiana informacji dot. przypadków wścieklizny stwierdzanej u zwierząt i akcjach szczepień)

z Policją i Strażą Miejską w sprawach nieprawidłowości dot. gospodarowania odpadami oraz utrzymania czystości i porządku nieruchomości. Współpraca ze służbami porządkowymi polega na wspólnych kontrolach inicjowanych przez obydwie strony, a także na składaniu wyjaśnień, opinii na potrzeby sądu.

z Urzędami Miejskimi, Starostwami i Urzędami Gmin w zakresie monitoringu wody i powietrza, gospodarki odpadami i higieny transportu, organizacji powszechnych akcji deratyzacji obejmujących miasta na terenie województwa pomorskiego, z Wydziałami Edukacji w

jednostkach samorządowych powiatów i gmin, które bezpośrednio zarządzają placówkami nauczania i wychowania, jako organy prowadzące, a także z Pomorskim Kuratorium Oświaty i jego delegaturami w zakresie wymiany informacji oraz szkoleń.

z Izbami Lekarskimi w zakresie nadzoru nad obiektami służby zdrowia i gabinetami lekarskimi (odpady, bielizna), W ramach współpracy w 2003 r. zorganizowano cykl szkoleń przeznaczonych dla lekarzy stażystów z zakresu prawa medycznego. Przekazywano Okręgowej Izbie Lekarskiej wyjaśnienia i interpretacje aktów prawnych dotyczących funkcjonowania i kontroli zakładów opieki zdrowotnej.

z Wojewódzkim Inspektorem Nadzoru Budowlanego w Gdańsku w sprawach dotyczących mieszkań i obiektów użyteczności publicznej, a także materiałów budowlanych i azbestu;

z Inspekcją Handlową jest prowadzona na bieżąco i polega na wspólnym przekazywaniu spraw do załatwienia zgodnie z kompetencjami.

ze służbami celnymi i Strażą graniczną - współpracuje na co dzień z racji pełnionego nadzoru nad żywnością importowaną oraz w zakresie kontroli substancji i preparatów chemicznych oraz w sytuacjach zagrożenia wystąpieniem ataków bioterrorystycznych oraz możliwości zawleczenia do Polski choroby wysokozakaźnej.

z Państwową Agencją Atomistyki współpracuje Oddział Higieny Radiacyjnej w zakresie wspólnych kontroli z inspektorami dozoru jądowego u użytkowników źródeł promieniotwórczych, Laboratorium Badań Radiacyjnych uczestniczy w badaniach międzylaboratoryjnych oznaczania zawartości pierwiastków promieniotwórczych Cs-137 i Sr-90;

z Państwową Inspekcją Pracy – w 2002 r. przeprowadzono wspólne kontrole w 5 wytypowanych szpitalach województwa pomorskiego, ponadto dokonano wymiany danych o liczbie i rodzaju stwierdzanych chorób zawodowych w zakładach pracy woj. pomorskiego oraz tych zakładach, w których stwierdza się największą liczbę tych chorób. W 2003 uczestniczono w obradach Wojewódzkiej Komisji Bezpieczeństwa i Higieny Pracy w Rolnictwie dotyczących działań prewencyjnych w rolnictwie indywidualnym i wielkotowarowym oraz problematyki azbestu w środowisku pracy. W dniu 5 marca 2003 roku podpisane zostało porozumienie w sprawie współpracy organów Państwowej Inspekcji Pracy i jednostek Państwowej Inspekcji Sanitarnej w województwie pomorskim.

z Wojewódzkim Ośrodkiem Medycyny Pracy w Gdańsku - przeprowadzono wspólne kontrole z lekarzami orzecznikami WOMP dotyczące narażenia zawodowego pracowników w związku z prowadzeniem postępowania w sprawie choroby zawodowej, organizowano spotkania lekarzy orzeczników WOMP i ZUS z pracownikami działów higieny pracy, którzy zajmują się chorobami zawodowymi w powiatowych i portowych stacjach sanitarno-epidemiologicznych

woj. pomorskiego na temat wejścia w życie nowych przepisów w zakresie tych chorób, organizowano comiesięczne spotkania konsultacyjne lekarzy orzeczników WOMP z pracownikami P(G)SSE zajmującymi się chorobami zawodowymi.

z Centralnym Biuraem Śledczym w Gdańsku w zakresie nadzoru nad prekursorami narkotyków grupy II.

z Instytutami: Medycyny Pracy im. Prof. J. Nofera w Łodzi, Medycyny Wsi w Lublinie oraz z Centralnym Instytutem Ochrony Pracy;

z Państwowym Zakładem Higieny – pion_Epidemiologii w zakresie diagnostykę wirusologiczną ostrych porażen wiotkich i grypy, przekazywania informacji dotyczących wybranych jednostek chorobowych, zbiorowych zatruc pokarmowych oraz inne informacje niezbędne do oceny aktualnej sytuacji epidemiologicznej na terenie województwa pomorskiego.

z Krajowym Centrum ds. AIDS - do lipca 2002 roku sporządzano dla Krajowego Centrum ds. AIDS kwartalne sprawozdania z zakażeń HIV i zachorowań na AIDS zarejestrowanych na terenie województwa pomorskiego.

z Pomorskim Centrum Zdrowia Publicznego - sporządzano na prośbę tej instytucji sprawozdania dotyczące zakażeń HIV i zachorowań na AIDS oraz zachorowań na inne choroby zakaźne zarejestrowanych na terenie województwa pomorskiego we wskazanym okresie czasu.

Udostępniano posiadane dane epidemiologiczne do celów tworzenia programów zdrowotnych i profilaktycznych dla województwa.

z Oddziałem Pomorskiego Narodowego Funduszu Zdrowia - w zakresie reorganizacji szczepień ochronnych, która została zapoczątkowana na terenie województwa pomorskiego we wrześniu 2004 roku. Oddział Epidemiologii uczestniczył w spotkaniach z przedstawicielami NFZ, samorządu lekarskiego i pielęgniarstwa poświęconych systemowi realizacji szczepień po przekazaniu kart uodpornienia ze szkół do gabinetów lekarzy rodzinnych.

Ponadto w razie potrzeby udzielano informacji na temat realizacji szczepień ochronnych oraz zapadalności na choroby zakaźne na terenie województwa pomorskiego.

4. DZIAŁALNOŚĆ ZASADNICZA

4.1. Higiena Żywności, Żywnienia i Przedmiotów Użytku

Zadania realizowane w latach 2001- I półroczu 2005 w zakresie podstawowej działalności nadzorczej to kontrola przestrzegania przepisów określających wymagania higieniczne i zdrowotne, w szczególności warunki produkcji, transportu, przechowywania i sprzedaży żywności, materiałów i wyrobów do kontaktu z żywnością oraz warunki żywienia zbiorowego.

Realizując powyższe zadania pion HŻŻ i PU woj. pomorskiego w latach 2001-2005 obejmował nadzorem średnio około 22 tys. obiektów żywnościowo- żywieniowych w ciągu roku. Spośród

obiektów ujętych w ewidencji około 88 % obiektów zostało skontrolowanych. Odsetek obiektów o złym stanie sanitarnym systematycznie zmniejszał się z 11,5 % w roku 2001 do 8,1 % w roku 2004r.

W analizowanym okresie 4,5 lat przeprowadzono ogółem 174.063 kontroli sanitarnych (średnio 38.680 kontroli w ciągu roku).

Działalność represyjna w nadzorowanych obiektach systematycznie zmniejszała się a ilość decyzji administracyjnych zdecydowanie uległa zmniejszeniu z 2352 w 2001 roku do 1663 w 2004 roku.

Zmalała również ilość nałożonych mandatów karnych z 3684 w 2001 roku do 2127 w 2004 roku.

Diametralnie spadła liczba spraw kierowanych do Kolegium ds. Wykroczeń a potem do Sądu Grodzkiego z 342 w 2001 roku do 20 spraw w 2004 roku.

Podczas przeprowadzania kontroli sanitarnych w obiektach produkcji i obrotu żywnością pobierane są do badań próbki żywności. W latach 2001 – 2003 realizowane były plany poboru próbek żywności zatwierdzone przez Państwowego Wojewódzkiego Inspektora Sanitarnego w Gdańsku.

Od 2004 roku w celu kontroli jakości zdrowotnej żywności i materiałów w wyrobów przeznaczonych do kontaktu z żywnością realizowany jest plan pobierania próbek opracowany przez GIS, który uwzględnia Decyzje i Rozporządzenia KE oraz UE. Plan pobierania próbek i badania żywności jest dostosowywany i aktualizowany do nowych wymagań w przepisach UE.

W wyniku przystąpienia do UE zakres badań żywności uległ znacznemu rozszerzeniu np. przeprowadzone są badania w kierunku obecności GMO, 3-MCPD, barwników Sudan I-IV, napromieniania żywności, ochratoksyny A oraz pestycydów.

Dokładne dane z działalności nadzorczej pionu HŻŻ i PU woj. pomorskiego w latach 2001 – 2005 zawarto w tabeli Nr 1 i 2. Liczba próbek żywności pobieranych do badań uwzględnia środki spożywcze pochodzące z importu, które nie są ujmowane w liczbowym planie przesłanym przez GIS.

Tabela nr 1. Działalność nadzorcza pionu Higieny Żywności i Żywienia woj. pomorskiego

Rok	Liczba obiektów w ewidencji PIS	Liczba obiektów skontrolowanych	Liczba kontroli i rekontroli	Działalność represyjna				Liczba wniosków do koleg./ sądu
				Wydane decyzje administracyjne		Nałożone mandaty karne		
				ogółem	w tym przerw. produkcji unieruch.	ogółem	na kwotę zł	
2001	21964	21153	49807	2352	627	3684	514920	342
2002	22453	21493	48231	2013	301	3143	518600	135

2003	22519	19296	38690	1511	212	2339	436790	51
2004	21777	15388	26115	1663	169	2127	452120	20
2005 I półrocze	21821	7955	11220	622	72	1060	12000	8

Tabela nr 2. Realizacja planów pobierania próbek żywności i przedmiotów użytku w woj. pomorskim.

Rok	Liczba próbek żywności i przedmiotów użytku				
	ogółem zbadanych	w tym kosmetyków i przedmiotów użytku	liczba próbek zdyskw. ogółem w %	liczba próbek zbadanych mikrobiolog .	Liczba próbek zdyskw. mikrobiol. w %
2001	63637	1098	11,6	11091	12,7
2002	53838	656	14,0	9127	14,5
2003	35558	255	10,8	6738	10,0
2004	16446	167	6,3	5239	5,5
2005 I półrocze	5280	35	2,5	1645	5,2

4.2. Higiena Komunalna

Monitoring jakości wody

- ewidencjonowanie nowych źródeł, obiektów i urządzeń służących do zaopatrzenia w wodę do spożycia przez ludzi, kąpielisk i basenów kąpielowych (tabela nr 1 , 2)
- kontrola i ocena sanitarna obiektów, urządzeń i technologii służących do zaopatrzenia w wodę
- kontrola i ocena sanitarna kąpielisk i basenów kąpielowych
- wydawanie zgody na włączenie do eksploatacji urządzeń wodociągowych
- wydawanie zgody na zastosowanie materiałów, wyrobów, preparatów w instalacjach i urządzeniach służących do uzdatniania i przesyłania wody
- organizacja i uczestnictwo w monitoringu jakości wody (typowanie miejsc pobierania próbek, harmonogram pobierania próbek, pobieranie i dystrybucja próbek, gromadzenie, weryfikacja i przetwarzanie danych monitoringowych)
- szkolenie i certyfikacja próbobiorców, bieżący nadzór nad sprzętem do pobierania próbek,
- wydawanie decyzji egzekwujących poprawę jakości wody

- uczestnictwo w działaniach na rzecz poprawy jakości zdrowotnej wody

Monitoring jakości powietrza atmosferycznego

- prowadzenie badań wykonywanych w ramach Państwowego Monitoringu Środowiska zgodnie z Wojewódzkim Programem.
- prowadzenie badań wykonywanych w ramach programów tworzonych przez PWIS na podstawie aktualnej oceny zanieczyszczenia powietrza (tabela nr 3)

Nadzór nad obiektami służby zdrowia i innymi obiektami użyteczności publicznej

- przeprowadzanie kontroli sanitarnych obiektów – tj. zakładów opieki zdrowotnej: szpitali, przychodni, gabinetów indywidualnej i grupowej praktyki lekarskiej, domów pomocy społecznej, obiektów noclegowych, turystycznych, zakładów fryzjerskich i kosmetycznych, ustępów publicznych, dworców autobusowych i kolejowych, portów i przystani oraz innych obiektów użyteczności publicznej (tabela nr 4,5)
- prowadzenie badań, pomiarów hałasu i powietrza w obiektach mieszkalnych i użyteczności publicznej (tabela nr 6)
- wydawanie decyzji i postanowień w celu poprawy stanu sanitarnego obiektów

nadzór bieżący w zakresie działalności pionu Higieny Komunalnej:

- prowadzenie działalności kontrolno-represyjnej (tabela nr 7)
- rozpatrywanie interwencji
- opracowywanie ocen, informacji i komunikatów, planowych i pozaplanowych, dot. stanu sanitarnego poszczególnych grup obiektów, jakości wody przeznaczonej do spożycia, wody w kąpieliskach oraz basenach kąpielowych, powietrza atmosferycznego
- organizowanie i uczestniczenie w szkoleniach

Tabela nr 1. Liczba urządzeń służących do zaopatrywania w wodę w latach 2001-2004 .

		Liczba urządzeń			
		miasto		wieś	
		wg ewidencji	skontrolowanych	wg ewidencji	skontrolowanych
2001	<10	39	34	314	260
	10-1000	167	165	1235	1213
	1000-10000	34	34	24	24
	10000-100000	7	7	-	-
	>100000	1	1	-	-
	Studnie publiczne	74	45	17	13
	Studnie inne	2	2	96	19
2002	<10	51	49	371	362
	10-1000	142	133	1033	1025
	1000-10000	39	39	6	6
	10000-100000	4	4	-	-
	>100000	-	-	-	-
	Studnie publiczne	74	51	16	5
	Studnie inne	-	-	61	8
2003	<10	45	45	358	346
	10-1000	127	125	965	962

	1000-10000	40	40	6	6
	10000-100000	4	4	-	-
	>100000	-	-	-	-
	Studnie publiczne	91	65	5	4
	Studnie inne	-	-	-	-
2004	<100	92	92	1022	1008
	100-1000	58	58	229	228
	1000-10000	37	37	5	5
	10000-100000	4	4	1	1
	>100000	-	-	-	-
	Studnie publiczne	83	69	14	5
	Studnie inne	-	-	5	5

Tabela nr 2. Wody powierzchniowe w latach 2001-2004

		wg ewidencji		skontrolowanych
2001	Ujęcia	1		1
	Kapieliska	186		185
	W tym:	śródlądowe	130	129
		morskie	56	56
2002	Ujęcia	1		1
	Kapieliska	178		178
	W tym:	śródlądowe	122	122
		morskie	56	56
2003	Ujęcia	1		1
	Kapieliska	154		154
	W tym:	śródlądowe	110	110
		morskie	44	44
2004	Ujęcia	1		1
	Kapieliska ogółem	264		264
	W tym:	<i>zorganizowane</i>	152	152
		morskie	82	82

Tabela nr 3. Ilość wykonanych badań w ramach monitoringu powietrza w latach 2001 – 2005 I półrocze

L.p.	PSSE, WSSE	Rok				
		2001	2002	2003	2004	2005 I półrocze
1.	Puck	1069	1019	775	332	126
2.	Wejherowo	2438	2309	2181	2187	1080
3.	Gdynia	3973	3535	3018	2037	1149
4.	Tczew	923	917	776	765	369
5.	Kościerzyna	1406	1151	1089	1028	512
6.	Starogard Gd.	930	1173	1082	1083	527
7.	Malbork	1349	1234	1077	219	108
8.	Kwidzyn	1299	1152	1067	1050	527
9.	Chojnice	1081	1055	792	695	340
10.	Słupsk	2182	2097	1245	1251	626
11.	Lębork	535	671	438	438	216
12.	Kartuzy	107	69	-	-	-
13.	WSSE Gdańsk	9204	7901	7496	8428	4357
RAZEM		26 496	24 283	21 036	19 513	9937

Tabela nr 4. Liczba zakładów opieki zdrowotnej oraz indywidualnej, specjalistycznej i grupowej praktyki lekarskiej w latach 2001 - 2004

Rok	Liczba obiektów	
	Miasto	Wieś

	wg ewidencji na 31.XII	skontrolowanych	wg ewidencji na 31.XII	skontrolowanych
2001	2667	2200	333	323
2002	2822	2264	362	345
2003	2919	2130	410	390
2004	2860	1885	427	392

Tabela nr 5. Liczba obiektów użyteczności publicznej w latach 2001 – 2004

Rok	Liczba obiektów			
	Miasto		Wieś	
	wg ewidencji na 31.XII	skontrolowanych	wg ewidencji na 31.XII	skontrolowanych
2001	4355	4304	2211	2106
2002	4061	3982	2155	2152
2003	4171	3960	2030	2045
2004	4271	4133	1974	1870

Tabela nr 6. Liczba zbadanych obiektów - hałas i powietrze wewnątrz pomieszczeń

Rok	Liczba zbadanych obiektów			
	hałas		powietrze wewnątrz pomieszczeń	
	mieszkalnych	użyteczności publicznej	mieszkalnych	użyteczności publicznej
2001	19	4	416	34
2002	24	16	37	5
2003	22	4	35	1
2004	33	1	66	12

Tabela nr 7. Działalność kontrolno – represyjna w ramach działalności podstawowej pionu higieny komunalnej woj. pomorskiego

Rok	Badania pomiary ogółem	Oznaczenia			Kontrole	Wydane decyzje
		chemiczne	fizyczne	mikrobiologiczne		
2001	68 599	130 413	58 088	79 886	51 044	4 736
2002	60 334	107 090	54 444	74 521	44 882	3 351
2003	58 276	78 534	59 100	59 768	38 244	3 242
2004	52 348	61 187	47 630	50 582	58 591	2 591

4.3. Epidemiologia

Główne zadania zrealizowane przez pion epidemiologii Państwowej Inspekcji Sanitarnej województwa pomorskiego w latach 2001 - I półrocze 2005:

- Rejestrowano i opracowywano przypadki chorób zakaźnych występujących na terenie województwa pomorskiego.
- Sprawowano nadzór merytoryczny nad rejestracją zachorowań na gruźlicę oraz rejestracją chorób przenoszonych drogą płciową.
- Prowadzono rejestrację zatruc pokarmowych sporadycznych oraz rejestrowano i opracowywano ogniska zbiorowych zatruc pokarmowych (tabela 1).

- Rejestrowano, opracowywano i analizowano pod kątem epidemiologicznym neuroinfekcje występujące na terenie województwa pomorskiego ze szczególnym uwzględnieniem inwazyjnej choroby meningokokowej. 19 listopada 2004 roku zostało wydane Zarządzenie Państwowego Wojewódzkiego Inspektora Sanitarnego w Gdańsku w sprawie określenia rejonów działania laboratoriów mikrobiologicznych, procedur pobierania, przechowywania i transportu próbek z zakresu mikrobiologii lekarskiej. Pod nadzorem Oddziału Epidemiologii treść zarządzenia została wdrożona do stosowania na terenie całego województwa pomorskiego. Pozwoliło to na uporządkowanie sposobu postępowania i usprawnienie opracowywania ognisk zakażeń meningokokowych. (tabela 2).

Jednocześnie w ramach prowadzonych działań zwrócono się z prośbą do Państwowych Powiatowych Inspektorów Sanitarnych woj. warmińsko-mazurskiego sąsiadujących z powiatem kwidzyńskim o przedstawienie sytuacji epidemiologicznej związanej z zakażeniami meningokokowymi na ich terenie. W odpowiedzi uzyskano informacje o pojedynczych zachorowaniach. Podejmując dalsze próby zdiagnozowania problemu zachorowań na terenie powiatu kwidzyńskiego nawiązano współpracę ze specjalistami ze Szpitala Chorób Zakaźnych w Gdańsku oraz Instytutu Medycyny Morskiej i Tropikalnej w Gdyni.

- Prowadzono nadzór nad chorobami odzwierzęcymi ze szczególnym uwzględnieniem wścieklizny.
- Prowadzono nadzór nad grypą w systemie SENTINEL.

W listopadzie 2003 roku pion epidemiologii rozpoczął akcję mającą na celu wdrożenie w województwie pomorskim nadzoru nad grypą w systemie SENTINEL. Państwowi Powiatowi Inspektorzy Sanitarni w ramach współpracy pozyskiwali do udziału w nadzorze lekarzy z terenu swojego powiatu. SENTINEL zaczął funkcjonować we wrześniu 2004 r., kiedy pięciu lekarzy zadeklarowało chęć wzięcia udziału w aktywnym nadzorze nad grypą. Do roku 2005 współpracę rozpoczęło 14 lekarzy, którzy regularnie przysyłają wymagane sprawozdania oraz pobierają wymazy w kierunku izolacji wirusa grypy.

- Rejestrowano oraz analizowano zakażenia HIV i zachorowania na AIDS zgłaszane do WSSE w Gdańsku.
- Prowadzono czynny nadzór epidemiologiczny nad ostrymi porażeniami wiotkimi na terenie województwa pomorskiego.
- Prowadzono bieżącą analizę zachorowań na choroby zakaźne mogące szerzyć się epidemicznie.

W marcu 2002 r. w związku z groźbą zawleczenia do Polski SARS wdrożono do stosowania wytyczne Głównego Inspektora Sanitarnego dotyczące postępowania w przypadku podejrzenia SARS.

We współpracy z Państwowym Granicznym Inspektorem Sanitarnym oraz personelem lotniska obejmowano dziesięciodniowym skutecznym nadzorem epidemiologicznym osoby przyjeżdżające do Polski z Azji Południowo-Wschodniej.

Ogółem zarejestrowano dwa przypadki podejrzenia SARS na terenie województwa pomorskiego.

W roku 2005 w związku z wystąpieniem na terenie Angoli epidemii gorączki krwotocznej Marburg podjęto ścisłą współpracę ze służbami granicznymi w portach morskich i porcie lotniczym, w celu szybkiej identyfikacji osób powracających do Polski z zagrożonych terenów. Sprawne współdziałanie wszystkich służb pozwoliło na identyfikację i objęcie nadzorem epidemiologicznym 14 osób powracających do Polski z rejonów objętych lub zagrożonych epidemią gorączki krwotocznej. Nadzór epidemiologiczny prowadzony był we współpracy z Instytutem Medycyny Morskiej i Tropikalnej AMG w Gdyni.

- Prowadzono stały nadzór epidemiologiczny służący wczesnemu wykrywaniu i likwidowaniu skutków użycia broni biologicznej.

W październiku 2001 r. rozpoczęto na terenie województwa pomorskiego wdrażanie do stosowania procedur postępowania w przypadku wystąpienia ataku bioterrorystycznego.

Pion epidemiologii brał czynny udział w szkoleniach pracowników Państwowej Inspekcji Sanitarnej na temat bioterroryzmu, broni biologicznej, sposobów rozpoznawania ataku i postępowania w przypadku wystąpienia zdarzenia masowego.

W marcu 2003 r., w związku z zagrożeniem atakiem bioterrorystycznym pion epidemiologii nadzorował przygotowania do ew. szczepień przeciwko ospie prawdziwej wśród pracowników służby zdrowia i służb komunalnych.

- Prowadzono stały nadzór nad bieżącą realizacją Programu Szczepień Ochronnych .
- Analizowano wykonawstwo szczepień ochronnych oraz nadzorowano gospodarke szczepionkami na terenie województwa pomorskiego.
- Sprawowano nadzór merytoryczny nad działalnością szpitalnych zespołów ds. zakażeń zakładowych oraz kontrolowano sposób rejestracji i zgłaszania zakażeń szpitalnych.

Ustawa z dnia 6.09.2001 r. o chorobach zakaźnych i zakażeniach (Dz.U. Nr 126, poz.1384) zobowiązała kierowników zakładów opieki zdrowotnej do powołania od 1.01.2004 r. zespołów i komitetów kontroli zakażeń zakładowych.

Pion epidemiologii nadzorował wprowadzenie w życie zapisów Ustawy przez Zakłady Opieki Zdrowotnej na terenie województwa pomorskiego.

W marcu 2005 roku wdrożono do stosowania treść Rozporządzenia Ministra Zdrowia z dnia 11.03.2005 r. w sprawie rejestrów zakażeń zakładowych oraz raportów o występowaniu tych zakażeń (Dz.U. Nr 45, poz. 434). Rozporządzenie to ujednoliciło system rejestracji zakażeń we wszystkich szpitalach, określiło wykaz patogenów chorobotwórczych o szczególnej zjadliwości, oporności lub oporności wielolekowej objętej rejestracją.

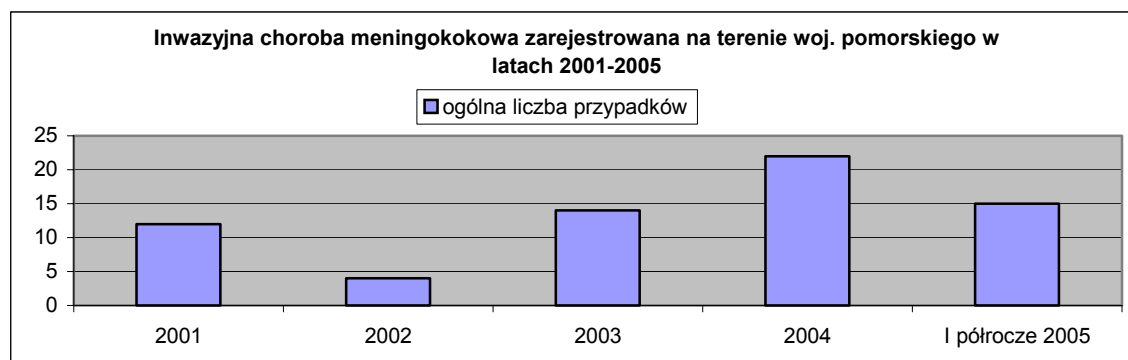
- Sprawowano bieżący nadzór nad sytuacją sanitarno-epidemiologiczną w placówkach służby zdrowia na terenie województwa pomorskiego.
- Organizowano powszechne i wybiórcze akcje deratyzacyjne w miastach na terenie całego województwa pomorskiego.
- Prowadzono gospodarkę środkami dezynfekcyjnymi dla potrzeb województwa pomorskiego.
- Prowadzono szkolenia i instruktaże w zakresie szczepień ochronnych, chorób zakaźnych a także zagadnień z zakresu dezynfekcji, dezynsekcji, deratyzacji, sterylizacji oraz zakażeń szpitalnych dla pracowników PIS oraz dla innych instytucji.
- Rozpatrywano skargi zgłaszane do PIS przez mieszkańców województwa pomorskiego. Wydawano decyzje i postanowienia w I i II instancji.

Tab. 1. Zatrucia/zakażenia pokarmowe – ogólna liczba przypadków i zapadalność na terenie woj. pomorskiego w latach 2001-2005.

Rok	Zatrucia pokarmowe – Salmonelozy		Inne zatrucia/zakażenia pokarmowe bakteryjne		Inne zatrucia pokarmowe bakteryjne nie określone		Zatrucia i zakażenia pokarmowe BNO		Razem	
	Ogólna liczba przypadków	Zapadalność	Ogólna liczba przypadków	Zapadalność	Ogólna liczba przypadków	Zapadalność	Ogólna liczba przypadków	Zapadalność	Ogólna liczba przypadków	Zapadalność
2001	1217	55,3	122	5,5	459	20,8	-	-	1798	81,7
2002	1505	68,4	132	6,1	632	29	-	-	2269	104,0
2003	1284	58,8	23	1,1	316	14,5	56	2,6	1679	76,8
2004	1175	53,6	65	3	367	16,7	279	12,7	1886	86,0
I półrocze 2005	447	20,4	15	0,7	149	6,8	-	-	611	27,9

Tab. 2. Inwazyjna choroba meningokokowa zarejestrowana na terenie woj. pomorskiego w latach 2001-2005.

rok	2001	2002	2003	2004	I półrocze 2005
ogólna liczba przypadków	12	4	14	22	15



4.4. Higiena Pracy

Zadania realizowane w zakresie działalności zasadniczej przez pion Higieny Pracy to:

Koordinowanie nadzoru/nadzór nad zakładami pracy w zakresie wdrażania przepisów prawnych:

- ustawy o substancjach trujących - **do 14 lutego 2002r.**
- ustawy o substancjach i preparatach chemicznych ze szczególnym uwzględnieniem rozporządzenia MZ w sprawie karty charakterystyki substancji i preparatu niebezpiecznego, rozporządzeń MZ w sprawie kryteriów i sposobu klasyfikacji substancji i preparatów chemicznych oraz oznakowania opakowań substancji i preparatów niebezpiecznych
- ustawy o przeciwdziałaniu narkomanii
- ustawy o produktach biobójczych
- dyrektywy Parlamentu Europejskiego w sprawie ochrony pracowników przed ryzykiem związanym z narażeniem na działanie czynników biologicznych w miejscu pracy

Koordinowanie nadzoru/nadzór nad przestrzeganiem przepisów ustawy o substancjach i preparatach chemicznych oraz ustawy o przeciwdziałaniu narkomanii wśród:

- producentów
- importerów
- dystrybutorów/hurtowników

Koordinowanie nadzoru/nadzór nad przestrzeganiem przepisów rozporządzenia w sprawie czynników rakotwórczych w środowisku pracy oraz nadzoru nad stanem zdrowia pracowników

zawodowo narażonych na te czynniki. Zbieranie informacji o czynnikach rakotwórczych w zakładach pracy i prowadzenie bazy danych w ww. zakresie.

Koordinowanie nadzoru/kontrola i ocena profilaktycznej ochrony zdrowia pracowników w zakładach pracy.

Koordinowanie nadzoru /ocena narażenia zawodowego na hałas w zakładach pracy

Wydawanie decyzji określających rodzaj badań i pomiarów czynników szkodliwych dla zdrowia w środowisku pracy **(do 30 kwietnia 2004 r.)**

Prowadzenie postępowania administracyjno-egzekucyjnego I i II instancji w zakresie:

- zapobiegania chorobom zawodowym;
- wydawania decyzji w sprawie chorób zawodowych;
- prowadzenia bieżącego nadzoru nad zakładami pracy.

Udział w szkoleniach w ramach nadzoru nad chemikaliami - projekt PHARE 2002 „*Wzmocnienie możliwości administracyjnych w zakresie oceny ryzyka i kontroli chemicznej*” oraz w zakresie czynników biologicznych projekt PHARE „*Wdrożenie prawa pracy w zakresie bezpieczeństwa i higieny pracy włączając kwestie czynników biologicznych w pracy*” i przekazywanie wiedzy w systemie kaskadowym.

Utworzenie „sieci chemicznej” na terenie województwa pomorskiego.

Koordinacja wdrażania/wdrażanie systemu jakości w pionie higieny pracy.

Koordinowanie/ zbieranie informacji w ramach corocznego raportu dla Komisji Europejskiej o substancjach chemicznych często wykorzystywanych w nielegalnej produkcji narkotyków i substancji psychotropowych (Konwencja Narodów Zjednoczonych art. 12 § 12 – Wiedeń 20 grudnia 1988r.)

Uczestnictwo w projekcie w ramach sieci CLEEN dotyczącego substancji i preparatów chemicznych.

Uczestnictwo w ćwiczeniu pilotażowym dotyczącym kontroli zawartości w zabawkach barwników azowych, ftalanów i kadmu.

Uczestnictwo w czerwcu 2005 w konferencji dotyczącej projektu rozporządzenia REACH w ramach projektu PHARE 2002 – wzmocnienie możliwości administracyjnych w zakresie oceny ryzyka i kontroli chemicznej.

Zorganizowano pokazową kontrolę w Miejskim Ogrodzie Zoologicznym Wybrzeża w Gdańsku-Oliwie z udziałem ekspertów UE w ramach projektu PHARE „*Wdrożenie prawa pracy w zakresie bezpieczeństwa i higieny pracy włączając kwestie czynników biologicznych miejscu pracy*”.

Prowadzenie szkoleń w ramach staży cząstkowych dla różnych kierunków specjalizacji medycznych.

Nadzór merytoryczny nad prawidłowością prowadzenia dokumentacji i przestrzegania procedur dotyczących nadzoru bieżącego oraz chorób zawodowych.

Prowadzenie narad i szkoleń podnoszących kwalifikacje pracowników pionu higieny pracy.

Tabela nr 1. Działalność nadzorowa pionu Higieny Pracy woj. pomorskiego w latach 2001 – 2005

Rok	Liczba kontroli	Decyzje administracyjne		Postanowienia	Tytuły wykonawcze	Nałożone mandaty	
		ogółem	w tym przerw. produkcji unieruch.			ogółem	na kwotę zł
2001	9883	5576	13	-	47	36	3650
2002	9282	4775	6	191	47	19	2900
2003	8381	4262	4	89	20	10	1700
2004	7705	3246	-	194	25	33	5800

4.5. Higiena Radiacyjna

Oddział Higieny Radiacyjnej sprawuje nadzór nad zakładami stosującymi aparaty rentgenowskie do celów diagnostycznych, radiologii zabiegowej, radioterapii powierzchniowej i radioterapii schorzeń nienowotworowych.

Ilość medycznych aparatów rtg i pracowni rtg będących pod nadzorem OHR przedstawia tabela.

	2001	2002	2003	2004	I półrocze 2005
Liczba aparatów rtg	497	516	557	563	607
Liczba pracowni rtg	198	214	240	265	293
Liczba wydanych zezwoleń na uruchomienie pracowni rtg, na stosowanie aparatu rtg, na nabycie aparatu rtg	60	66	132	113	85

Pracownicy Oddziału Higieny Radiacyjnej przeprowadzają wspólnie z pracownikami Laboratorium Badań Radiacyjnych kontrole połączone z pomiarami dozymetrycznymi. Przeprowadzane są kontrole odbiorowe przed wydaniem zezwolenia na

uruchomienie pracowni rtg i stosowanie aparatu rtg oraz kontrole planowe u użytkowników źródeł promieniowania jonizującego.

	2001	2002	2003	2004	I półrocze 2005
Liczba kontroli	90	93	97	100	76
Liczba wydanych decyzji nakazujących usunięcie nieprawidłowości	1	6	6	21	15

OHR prowadzi bazę danych nt. osób pracujących w placówkach stosujących aparaty rtg i objętych kontrolą dawek indywidualnych, przeprowadza wyjaśnienia w przypadku rejestracji dawki powyżej 0,1 limitu rocznego.

W latach 2001 – 2004 r. nie zanotowano przekroczeń rocznych limitów dawek promieniowania jonizującego.

Oddział Higieny Radiacyjnej sprawuje także nadzór nad użytkownikami źródeł pól elektromagnetycznych w zakresie częstotliwości 0- 300 GHz.

	2001	2002	2003	2004	I półrocze 2005
Liczba zakładów będących użytkownikami źródeł pól e-m	2988	2056	1872	238*	253
Liczba kontroli	93	104	72	85	42
Liczba wydanych decyzji nakazujących usunięcie nieprawidłowości	1	6	3	33	10

* zmiana zasad ewidencji w związku z nowym drukiem statystycznym

Ponadto Oddział Higieny Radiacyjnej wykonywał pomiary zawartości pierwiastków promieniotwórczych Cs-137 i Sr-90 w próbach artykułów żywnościowych, paszy oraz wody powierzchniowej i wody wodociągowej (do grudnia 2004 r, od stycznia 2005 r. zadanie te wykonuje Laboratorium badań Radiacyjnych)

	Liczba oznaczeń zawartości Cs-137	Liczba oznaczeń zawartości Sr-90
2001	147	6
2002	144	6
2003	154	73
2004	80	24

OHR opiniuje w zakresie higieny radiacyjnej inwestycje budowlane np. projekty budowy stacji nadawczych (obiektów stacji bazowych telefonii komórkowej, stacji nadawczych UKF, stacji sieci trunkingowych itp.), urządzeń radiolokacyjnych, urządzeń i linii energetycznych WN oraz projekty planów zagospodarowania przestrzennego terenów, gdzie istnieją źródła pól elektromagnetycznych oraz projekty pracowni rtg i zakładów stosujących źródła promieniowania jonizującego.

OPINIE	2001	2002	2003	2004	I półrocze 2005
Opinie dla OZNS ogółem	575	595	632	641	420
w tym opinie dot. pracowni rtg	49	50	54	87	38

Oddział Higieny Radiacyjnej gromadzi dane w bazach z wykorzystaniem posiadanych programów komputerowych (REMIZ, KLAN, BEKEREL, PEM 32) dot. źródeł promieniowania jonizującego i niejonizującego oraz skażeń promieniotwórczych.

Oddział Higieny Radiacyjnej rozpatruje skargi i wnioski mieszkańców województwa pomorskiego dot. problematyki higieny radiacyjnej.

4.6. Higiena Dzieci i Młodzieży

Zakres działania Państwowej Inspekcji Sanitarnej w dziedzinie nadzoru sanitarnego sprawowanego przez pion Higieny Dzieci i Młodzieży obejmuje kontrolę przestrzegania przepisów określających wymagania higieniczne i zdrowotne, dot. higieny pomieszczeń i wymagań w stosunku do sprzętu używanego w szkołach i innych placówkach oświatowo – wychowawczych, szkołach wyższych, placówkach wypoczynku dzieci i młodzieży, a także wymagania dot. higieny procesu nauczania.

W ramach zadań realizowanych w bieżącym nadzorze przeprowadzane są kontrole sanitarne w/w rodzajów placówek w celu ustalenia stanu faktycznego i jego zgodności z obowiązującymi wymaganiami higienicznymi i zdrowotnymi.

Ogółem liczba placówek na terenie woj. pomorskiego objętych nadzorem w poszczególnych latach kształtowała się następująco: 2001r. – 3913, 2002r. – 4088, 2003r. – 4235, 2004r. – 2721. Znaczne zmniejszenie liczby nadzorowanych placówek w 2004r. wynika ze zmiany sposobu klasyfikowania obiektów (łączenie szkół w zespoły).

W wyniku przeprowadzonych kontroli, celem uzyskania poprawy stanu higieniczno – sanitarnego placówek, w latach 2001 – 2004 wydano łącznie 5281 decyzji administracyjnych, nałożono 548 mandatów karnych na kwotę 78 tyś. zł, stosowano doraźne zalecenia pokontrolne a także kierowano wystąpienia do organów prowadzących szkoły i placówki.

Zdecydowaną poprawę stanu sanitarno – technicznego budynków szkolnych i innych placówek oświatowo – wychowawczych uzyskano w poszczególnych latach w ok.10% placówek. Poprawił się stan bazy lokalowej, egzekwowano odpowiedni dostęp do urządzeń sanitarnych, część placówek uległa modernizacji, a ponadto z wielu szkół zostały usunięte toksyczne materiały budowlane.

Efektem stosowanego nadzoru jest również poprawa bieżącego stanu sanitarnego obiektów w zakresie czystości i porządku, i tak w 2004r. z niezadowalającym stanem stwierdzono tylko 2,3% nadzorowanych placówek oświatowo- wychowawczych.

Oddział Higieny Dzieci i Młodzieży WSSE we współpracy z Powiatowymi Stacjami Sanitarno – Epidemiologicznymi woj. pomorskiego prowadzi wiele działań mających na celu ocenę problemów higienicznych występujących w placówkach objętych nadzorem sanitarnym.

W związku z powyższym co roku prowadzi się oceny dot.:

- infrastruktury do prowadzenia zajęć wychowania fizycznego w szkołach w zakresie bezpiecznego użytkowania bloków sportowych i terenowych urządzeń kultury fizycznej
- warunków organizacji procesów nauczania i wychowania z uwzględnieniem:
 - dostosowania mebli szkolnych do wzrostu uczniów zgodnie z wymaganiami ergonomicznymi
 - rozkładów zajęć lekcyjnych w zakresie zasad higieny pracy umysłowej ucznia,
- realizacji wymogów w zakresie stosowania niebezpiecznych substancji i preparatów chemicznych w pracowniach, klaso–pracowniach, i warsztatach szkolnych
- natężenia oświetlenia elektrycznego w pomieszczeniach dydaktycznych placówek oświatowo – wychowawczych
- działalności szkół w zakresie dożywiania dzieci i młodzieży
- funkcjonowania bloków żywieniowych w placówkach oświatowo – wychowawczych (do końca 2003r.).

Wyżej wymienione działania pozostawały w ścisłej korelacji z zadaniami określonymi w Narodowym Programie Zdrowia na lata 1996-2005.

Realizując zadania związane z działalnością Higieny Dzieci i Młodzieży opracowywane są coroczne oceny przygotowania i przebiegu wypoczynku letniego dzieci i młodzieży oraz oceny stanu przygotowania szkół do rozpoczęcia roku szkolnego.

Prowadzone przez Inspekcję Sanitarną kwalifikacje placówek do wypoczynku letniego i zimowego zapewniają właściwe warunki higieniczno –sanitarne w obiektach wypoczynku dzieci i młodzieży. Poprawia się stan sanitarny tych placówek, odnotowuje się spadek interwencji dot. nieprawidłowego stanu sanitarnego kolonii i innych placówek wypoczynku.

Ponadto w ramach badań problemowych pionu Higieny Dzieci i Młodzieży realizowano następujące zamierzenia:

- w 2001 r. oceniono bezpieczeństwo w placówkach oświatowo – wychowawczych, które w okresie grzewczym korzystają z własnych kotłowni węglowo – koksowych.

- w 2002r. przeprowadzono ocenę realizacji zajęć wychowania fizycznego w gimnazjach i szkołach ponadpodstawowych.
- w 2003r. prowadzono badania obciążenia uczniów klas I – III szkół podstawowych plecakami/tornistrami. Wyniki badań wraz z zaleceniami przedstawiano dyrektorom szkół. Informacje były przekazywane również do prasy, odnotowano szczególne zainteresowanie rodziców dzieci uczęszczających do szkół podstawowych.

W 2003 roku przeprowadzono również badania dot. uwarunkowań jakości powietrza w pomieszczeniach do nauki w czasie zajęć w szkole.

Tabela 1 Działalność nadzorcza pionu higieny dzieci i młodzieży PIS woj. pomorskiego.

Rok	Liczba placówek objętych nadzorem	Liczba kontroli	Liczba wydanych decyzji	Liczba nałożonych mandatów	Kwota w tys. zł	Liczba placówek - w których uzyskano poprawę w wyniku działań kontrolnych	
2001	3913	10551	1322	225	27,9	368	9,4%
2002	4088	10310	1462	167	21,0	370	9%
2003	4235	9879	1237	114	22,1	405	9,6%
2004	2721	4889	1260	42	7,0	302	11%

Tabela 2 Kontrole działalności pionu HDiM w powiatowych stacjach oraz szkolenia przeprowadzone przez WSSE.

Rok	Kontrole PSSE	Liczba szkoleń
2001	14	6
2002	2	3
2003	6	6
2004	16	5
2005	9	3

4.7. Oświata Zdrowotna i Promocja Zdrowia

Działalność oświatowo – zdrowotna realizowana była w oparciu o programy edukacyjne i działania nieprogramowe. Realizacja programów edukacyjnych planowana jest na kilka lat i obejmuje zasięgiem kolejne roczniki dzieci i młodzieży lub środowiska ściśle określone zawodowo i wiekowo.

Realizowane programy to:

- „Szczepienia Dobrodziejstwem dla Dzieci i Młodzieży. Zapobieganie Odrze, Śwince i Różyczce. Witaj Szkoło” - Program edukacyjny adresowany do rodziców dzieci w 7 roku życia (objął 146.000 rodziców, zaszczepiono 20.516 dzieci).
- „Radosny Uśmiech – Radosna Przyszłość” - długofalowy program profilaktyki stomatologicznej realizowany jest w II klasach szkoły podstawowej. Corocznie edukacją objęty jest cały rocznik urodzenia – ok. 23.000 dzieci, w ciągu 5 lat – ok. 115.000 dzieci.
- „Różowa Wstążeczka” - ogólnopolski program edukacyjny skierowany do młodzieży szkół ponadgimnazjalnych. I edycja programu (eksperymentalna w 2 szkołach) rozpoczęła się w połowie II semestru roku szkolnego 2002/2003. Z powodu matur część edukacyjna programu nie została zrealizowana. Czas ten wykorzystany został na szkolenia koordynatorów powiatowych – 18 i edukatorów szkolnych (nauczyciele i pielęgniarki szkolne) – 365. Program w pełnym zakresie realizowany był w roku szkolnym 2003/2004 oraz 2004/2005. W tych dwu edycjach edukacją objęto 69.927 osób (w tym 66.232 uczniów, 1919 matek i 1776 nauczycieli).
- „Zapobieganie Pierwotnym Wadom Cewy Nerwowej” - program realizowany jest od 1998r. i skierowany do populacji kobiet w wieku rozrodczym, prowadzony jest w szkołach ponadgimnazjalnych oraz poradniach ”K”. Przez cały okres trwania programu w poszczególnych latach brało w nim udział około 170 szkół ponadgimnazjalnych , 40 poradni ”K”. W konsekwencji w każdym roku bezpośrednią edukacją przekazującą rzetelną wiedzę na temat wad cewy nerwowej objętych zostało ponad 32.000 osób.
- „Przedszkolny program profilaktyki WZW – A – w początkowej fazie do programu przystąpiło 79 przedszkoli z Trójmiasta, obecnie w programie uczestniczą 223 przedszkola z całego województwa pomorskiego, stale wzrasta liczba placówek uczestniczących w edukacji dzieci i rodziców. Wyraźnie widać rezultaty przeprowadzanych działań informacyjnych, które przekładają się na liczby dzieci zaszczepionych podczas poszczególnych edycji Żółtych Tygodni.
- Zapobieganie WZW – A w zakładach produkujących i wprowadzających żywność do obrotu - współpraca z Wojewódzką Izbą Rzemieślniczą, Wojewódzkim Lekarzem Weterynarii, Związkiem Pracodawców, Wojewódzkim Ośrodkiem Medycyny Pracy oraz zakładami służby zdrowia, które mają umowy z zakładami pracy na opiekę medyczną nad pracownikami. Prowadzona jest akcja edukacyjna dla pracodawców i personelu zakładów produkujących żywność, które zostały po naradach z pionem żywności i żywienia wskazane jako pierwszo planowe.
- Zapobieganie HIV/AIDS - działalność edukacyjna prowadzona jest systematycznie od 1985r. Działania skierowane są do ogółu społeczeństwa jak i do ściśle określonych grup. We wszystkich PSSE woj. pomorskiego organizowane są obchody 1 grudnia, a od czterech lat przy

pomocy finansowej Urzędu Miasta Gdyni działają tygodniowe punkty badań w kierunku wykrycia HIV. Od trzech lat prowadzona jest przez PIS i PTOZ w Gdańsku Kampania Medialna pod patronatem Państwowego Wojewódzkiego Inspektora Sanitarnego oraz Marszałka Województwa pomorskiego, skierowana do ściśle określonych przez Krajowe Centrum ds. AIDS grup.

- „Stres pod kontrolą” - długofalowy program edukacyjny o zasięgu wojewódzkim dla maturzystów. I edycja rozpoczęła się w roku szkolnym 2002/2003 i wzięło w niej udział 15.984 uczniów z 592 klas maturalnych 153 szkół. Liczba szkół realizujących program wzrasta co roku. W III edycji, w roku szkolnym 2004/2005 wzięło udział 171 szkół. Ogółem w 3 edycjach programu 56.092 uczniów odbyło trening podnoszący odporność na stres związany z maturą.

- „Lubie Zimno” - celem programu prowadzonego przez trzy kolejne lata była poprawa jakości warunków transportu i przechowywania produktów mleczarskich w drodze od producenta do konsumenta. Podczas realizacji w I edycji do programu przystąpiło 42 przedszkola, w III edycji – 61 przedszkoli i 12 szkół. Edukacji poddanych zostało 1966 dzieci, 1676 rodziców i 345 osób personelu przedszkolnego.

Oprócz działań programowych realizowane są również stałe i doraźne działania nieprogramowe:

- „Światowy Dzień Zdrowia” – 7 kwietnia - organizowane są tygodnie kultury zdrowotnej lub miesiące wzmoczonych działań prozdrowotnych połączone z festynami z udziałem rodziców, teatrami małych form i konkursami.

- „Światowy Dzień bez Tytoniu” – 31 maja

- „Rzuć Palenie Razem z Nami” – 3 czwartek listopada

akcje na stałe wpisane w działania zakładów służby zdrowia i placówek oświatowo-wychowawczych wszystkich szczebli i kilkudziesięciu zakładów pracy. Bezpośredni kontakt z informacją ma rocznie około 250.000 osób, nie licząc tych, którzy zetkną się z nią poprzez media.

- „Zapobieganie zatruciom grzybami” - co roku jesienią, organizowane są na terenie województwa 2 lub 3 trzydniowe wystawy żywych eksponatów grzybów. Około 3 – 4 tys. osób w sezonie odwiedza wystawy, zasięg medialny ponad 100.000.

- „Zapobieganie grypie” - co roku jesienią rozpoczyna się kampania informacyjna o grypie.

W efekcie tych działań wzrasta co roku liczba osób szczepiących się (w 2004 – 63.000).

- „Światowy Dzień Walki z Rakiem” - akcja skierowana do kobiet, w jej efekcie kilka tysięcy kobiet rocznie (w 2004 – 7.000) decyduje się na naukę samobadania piersi, część poddaje się badaniom mammograficznym (w 2004 – 2.000).

- „Żółty Tydzień” – zapobieganie WZW - kampania informacyjna prowadzona jest 2 razy w roku: wiosną – dwa pierwsze terminy szczepień i jesienią – trzeci termin. Składa się na nią

edukacja indywidualna z rozdawnictwem ulotek, plakaty informacyjne w autobusach miejskich oraz informacja medialna. Zasięg informacyjny kampanii obejmuje ok. 200.000 osób. Rocznie szczepi się ok. 17.000 osób.

- „Pomaluj życie na NOVO” - realizowana od wielu lat akcja popularyzacji wiedzy na temat cukrzycy, z roku na rok wzrasta ilość placówek biorących udział w akcji np.: w roku 2001 – 47 placówek służby zdrowia oraz 6 placówek oświaty i wychowania, w roku 2004 – 157.
- Akcje różne: Światowy Dzień Niepełnosprawnych, Zapobieganie zatruciom pokarmowym m.in. Salmonellozom, Prozdrowotny styl życia, Kształtowanie nawyków żywieniowych, Zapobieganie uzależnieniom, Zapobieganie wadom wzroku i postawy u dzieci.

4.8. Zapobiegawczy Nadzór Sanitarny

Zadania realizowane w ramach działania Zapobiegawczego Nadzoru Sanitarnego:

- Uzgadnianie projektów planu zagospodarowania przestrzennego województwa i projektów miejscowych planów zagospodarowania przestrzennego, studium uwarunkowań i kierunków zagospodarowania przestrzennego gminy, projektów polityk, strategii, planów lub programów.
- Uczestniczenie w postępowaniu w sprawie oceny oddziaływania na środowisko dla przedsięwzięć mogących znacząco oddziaływać na środowisko, w tym: wydawanie opinii w sprawie obowiązku sporządzenia raportu o oddziaływaniu na środowisko i określenia jego zakresu dla przedsięwzięć j.w., uzgadnianie warunków zabudowy i zagospodarowania terenu dla przedsięwzięć j.w., uzgadnianie projektów budowlanych przedsięwzięcia j.w.
- Uzgadnianie dokumentacji projektowej pod względem wymagań higienicznych i zdrowotnych dotyczących budowy oraz zmiany sposobu użytkowania obiektów budowlanych.
- Uczestniczenie w dopuszczeniu do użytkowania obiektów budowlanych, statków morskich i żeglugi śródlądowej.
- Wydawanie decyzji stwierdzających spełnienie wymagań koniecznych do zapewnienia higieny w procesie produkcji lub w obrocie środkami spożywczymi.
- Wydawanie opinii o spełnieniu wymagań fachowych i sanitarnych, jakim powinny odpowiadać pomieszczenia i urządzenia zakładów opieki zdrowotnej.
- Wydawanie opinii o spełnieniu warunków umożliwiających udzielanie świadczeń zdrowotnych w zakresie indywidualnej, indywidualnej specjalistycznej i grupowej praktyki lekarskiej.
- Wydawanie opinii o spełnieniu warunków umożliwiających udzielanie świadczeń zdrowotnych w zakresie indywidualnej, indywidualnej specjalistycznej i grupowej praktyki pielęgniarek i położnych.

- Wydawanie opinii o warunkach bezpieczeństwa i higieny w budynku, w którym będzie się mieścić szkoła lub placówka publiczna, i najbliższym jego otoczeniu.
- Wydawanie zaświadczeń dla obiektów, w których prowadzona jest działalność o przeznaczeniu wojskowym i policyjnym.
- Wyrażanie zgody na odstępstwa od obowiązujących przepisów.
- Wydawanie zgody: na zastosowanie nowych technologii uzdatniania wody związanych z wprowadzaniem do wody obcych substancji oraz na zastosowanie materiałów i wyrobów w instalacjach i urządzeniach służących do uzdatniania i przesyłania wody do spożycia przez ludzi.
- Wydawanie opinii dot. gospodarki odpadami (do roku 2003).

Rok	2001	2002	2003	2004	2005	razem
Opinie, uzgodnienia						
Projekty miejscowych planów zagospodarowania przestrzennego Projekty studiów i kierunków zagospodarowania przestrzennego województwa	257	346	362	207	108	1280
Warunki zabudowy i zagospodarowania terenu	296	310	253	1546	395	2800
Konieczność sporządzenia raportu	397	722	403	557	262	2341
Dokumentacja projektowa	3065	2971	2946	3091	1516	11589
Odstępstwa od obowiązujących przepisów	152	195	219	176	151	893
Uczestniczenie w dopuszczeniu do użytkowania, w tym zakładów żywności i żywienia	3047	4663	3280	2808	1555	15353
	710	1124	1452	b.d.	b.d.	
Kontrole, wizje lokale	3414	3642	3700	3288	1470	15514
razem	10628	12849	11163	11637	5457	51770

4.9. Laboratoria Państwowej Inspekcji Sanitarnej

W skład pionu Laboratoryjnego Państwowej Inspekcji Sanitarnej woj. pomorskiego wchodzi następujące laboratoria: Badania Żywności i Żywienia, Badań Środowiskowych, Analiz

Instrumentalnych, Mikrobiologii, Badań Radiacyjnych, Badań Środowiska Pracy i Przygotowania Podłoży. Do głównych zadań należy :

Laboratorium Badania Żywności i Żywienia:

- Prowadzenie badań mikrobiologicznych, fizyko-chemicznych żywności i przedmiotów przeznaczonych do kontaktu z żywnością w ramach urzędowej kontroli i monitoringu (badania w kierunku zanieczyszczeń obecności: metali szkodliwych dla zdrowia, pozostałości pestycydów, mykotoksyn, barwników, substancji konserwujących i słodzących, azotanów, azotynów);
- Badanie wody konfekcjonowanej w zakresie zanieczyszczenia azotanami i azotynami;
- Włączenie do systemu informatycznego "SBŻ";

Laboratorium Badań Środowiskowych:

- Prowadzenie badań monitoringowych wody przeznaczonej do spożycia;
- Pobór i prowadzenie pomiarów stężeń zanieczyszczeń powietrza atmosferycznego w ramach monitoringu środowiska;
- Badanie powietrza wewnątrz pomieszczeń na obecność substancji szkodliwych dla zdrowia;
- Badanie hałasu;
- Prowadzenie badań chemicznych i bakteriologicznych wód z kąpielisk śródlądowych, morskich i basenów;
- Badanie piasku na plażach i w piaskownicach;

Laboratorium Analiz Instrumentalnych:

- Oznaczanie dla laboratoriów WSSE oraz PSSE metali ciężkich, lotnych rozpuszczalników organicznych, pestycydów, mykotoksyn, barwników i środków słodzących;

Laboratorium Mikrobiologiczne:

- Diagnostyka: schorzeń jelitowych, biegunek dziecięcych parazytologiczna kału,
- Diagnostyka wirusologiczna (np.WZW B, WZW C, różyczka, grypa, para grypa, EBV, HERPES simpleks typ 1);
- Diagnostyka serologiczna;
- Posiewy materiałów klinicznych;
- Badania sporali;

Laboratorium Badań Radiacyjnych:

- Pomiary zawartości pierwiastków promieniotwórczych Cs-137 i Sr-90 w środkach spożywczych, paszach oraz wodach powierzchniowych i wodociągowych;
- Pomiary dozymetryczne w jednostkach stosujących aparaty rtg;
- Pomiary sprawdzające ochronność osłon stałych w pracowniach rtg;
- Pomiary promieniowania jonizującego na stanowiskach pracy;

- Kontrole wybranych parametrów technicznych aparatów rtg;
- Poświadczenie radiologicznych świadectw eksportowych na wybrane produkty rolno - spożywcze eksportowane do krajów poza UE;

Laboratorium Badań Środowiska Pracy:

- Pomiary na stanowiskach pracy: związków chemicznych, hałasu, drgań mechanicznych, mikroklimatu, pyłu całkowitego i respirabilnego, wydatku energetycznego oraz oświetlenia;

Laboratorium Przygotowania Podłoży:

- Przygotowywanie podłoży dla laboratoriów wykonujących badania mikrobiologiczne.

Dla zapewnienia jakości wykonywanych analiz i sprawnego funkcjonowania laboratoriów 2004 roku utworzono *Zintegrowany System badania żywności i badania jakości wody*. Zintegrowany System utworzono opierając się o laboratoria mające odpowiednie zaplecze lokalowe i strategiczne położenie na danym terenie.

Zintegrowany System Badania Żywności tworzą laboratoria:

- Wojewódzkiej Stacji sanitarno-Epidemiologicznej w Gdańsku – badania fizykochemiczne i mikrobiologiczne
- Powiatowej Stacji Sanitarno - Epidemiologicznej w Gdyni – badania mikrobiologiczne
- Powiatowej Stacji Sanitarno - Epidemiologicznej w Słupsku – badania mikrobiologiczne
- Powiatowej Stacji Sanitarno - Epidemiologicznej w Kwidzynie – badania mikrobiologiczne

Zintegrowany System Badania jakości Wody tworzą laboratoria:

- Wojewódzkiej Stacji sanitarno-Epidemiologicznej w Gdańsku - Monitoring Przeglądowy dla całego województwa i Monitoring Kontrolny dla PSSE: Sopot, Pruszcz Gd., Gdańsk, i GSSE Gdynia – PKG w Gdańsku
- Powiatowej Stacji Sanitarno - Epidemiologicznej w Gdyni - Monitoring Kontrolny dla PSSE: Gdynia, Puck, GSSE Gdynia
- Powiatowej Stacji Sanitarno - Epidemiologicznej w Słupsku - Monitoring Kontrolny oraz oznaczanie Pb, Cd i Cr dla PSSE: Słupsk, Bytów, Człuchów, Chojnice
- Powiatowej Stacji Sanitarno - Epidemiologicznej w Kwidzynie - Monitoring Kontrolny dla PSSE: Kwidzyn, Malbork, Nowy Dwór
- Powiatowej Stacji Sanitarno-Epidemiologicznej w Lęborku - Monitoring Kontrolny dla PSSE: Lębork, Wejherowo, Kartuzy
- Powiatowej Stacji Sanitarno - Epidemiologicznej w Starogardzie Gd. - Monitoring Kontrolny dla PSSE: Starogard Gd., Tczew, Kościerzyna

W celu dostosowania laboratoriów do wymagań Unii Europejskiej przeprowadzono szereg remontów w laboratoriach Zintegrowanego Systemu oraz wdrożono system jakości.

Dostosowanie laboratoriów do struktur UE wymagało doposażenia w odpowiedni sprzęt pomiarowy i aparaturę. Traktat akcesyjny nałożył na laboratoria dodatkowe zadania, co spowodowało wdrożenie szeregu nowych metod badawczych głównie z zakresu badania żywności i wody do picia. Liczba zwalidowanych do tej pory oznaczeń z zakresu badania żywności i wody do picia wynosi 292.

Powyższe działania pozwoliły na uzyskanie przez te laboratoria akredytacji.

Obecnie Laboratoria są w trakcie auditów rozszerzających zakres badań akredytowanych.

Nowym zadaniem dla laboratorium są pomiary i badania czynników biologicznych na stanowiskach pracy, w związku z tym kompletowany jest sprzęt do poboru prób, przygotowywane jest zaplecze techniczne oraz szkoleni są pracownicy wyznaczeni do poboru i oznaczeń.

Ilość wykonanych badań i oznaczeń przez laboratoria Państwowej Inspekcji Sanitarnej woj. pomorskiego latach 2001-2005

	Badania ogółem	w tym oznaczenia		
		chemiczne	fizyczne	mikrobiologiczne
2001	215 217	156 827	184 549	298 888
2002	173 454	123 194	137 309	292 995
2003	151 035	91 107	117 544	268 490
2004	134 505	67 369	90 587	258 519
I półrocze 2005	24 076	23 579	31 705	90 480

5. WYKAZ ZAŁĄCZNIKÓW

Załącznik 1 – Zestawienie stacji sanitarno-epidemiologicznych województwa pomorskiego stron 1

Załącznik 2 – Schemat organizacyjny Wojewódzkiej Stacji sanitarno – Epidemiologicznej w Gdańsku stron 1

**Załącznik 3 – Ilość etatów PIS województwa pomorskiego w okresie od 2001 do
I połowy 2005 r. stron 4**

**Załącznik 4 – Liczba posiadanych komputerów w PIS województwa pomorskiego
..... stron 1**

Załączników: 4 na 7 ark.

**Z a s t ę p c a
Państwowego Wojewódzkiego
Inspektora Sanitarnego**

Andrzej Jagodziński

Załącznik 1

Zestawienie stacji sanitarno – epidemiologicznych województwa pomorskiego

Lp	Siedziba stacji				Adres stacji
1	WSSE	Gdańsk	NL	A	80 – 211 Gdańsk, ul. Dębinki 4
2	PSSE	Bytów	N		77 – 100 Bytów, ul. Władysław Sikorskiego 27
3	PSSE	Chojnice	NL		89 – 600 Chojnice, ul. Józefa Piłsudskiego 39
4	PSSE	Człuchów	N		77 – 300 Człuchów, ul. Jana Sobieskiego 4
5	PSSE	Gdańsk	NL		80 – 858 Gdańsk, ul. Wałowa 27
6	PSSE	Kartuzy	N		83 – 300 Kartuzy, ul. Sambora 30a
7	PSSE	Kościerzyna	NL		83 – 400 Kościerzyna, ul. Wodna 15
8	PSSE	Kwidzyn	NL	A	82 – 500 Kwidzyn, ul. Fryderyka Chopina 40
9	PSSE	Lębork	NL	PA	84 – 300 Lębork, ul. Gdańska 63
10	PSSE	Malbork	NL		82 – 200 Malbork, ul. Słowackiego 64
11	PSSE	Nowy Dwór Gd.	N		82 – 100 Nowy Dwór Gd., ul. Morska 1
12	PSSE	Puck	N		84 – 100 Puck, ul. Armii Wojska Polskiego 2/16
13	PSSE	Słupsk	NL	A	76 – 200 Słupsk, ul. Piotra Skargi 8
14	PSSE	Starogard Gd	NL	A	83 – 200 Starogard Gd., ul. Kanałowa 5
15	PSSE	Tczew	NL		83 – 100 Tczew, ul. Obrońców Westerplatte 10
16	PSSE	Wejherowo	NL		84 – 200 Wejherowo, ul. Obrońców Helu 3
17	PSSE	Pruszcz Gdański	N		83 – 000 Pruszcz Gdański, ul. Wojska Polskiego 16
18	PSSE	Sopot	N		81 – 704 Sopot, ul. Kościuszki 23
19	PSSE	Gdynia	NL	A	81 – 356 Gdynia, ul. Starowiejska 50
20	GSSE	Gdynia	N		81 – 338 Gdynia, ul. Chrzanowskiego 8

N – stacje nadzorowe

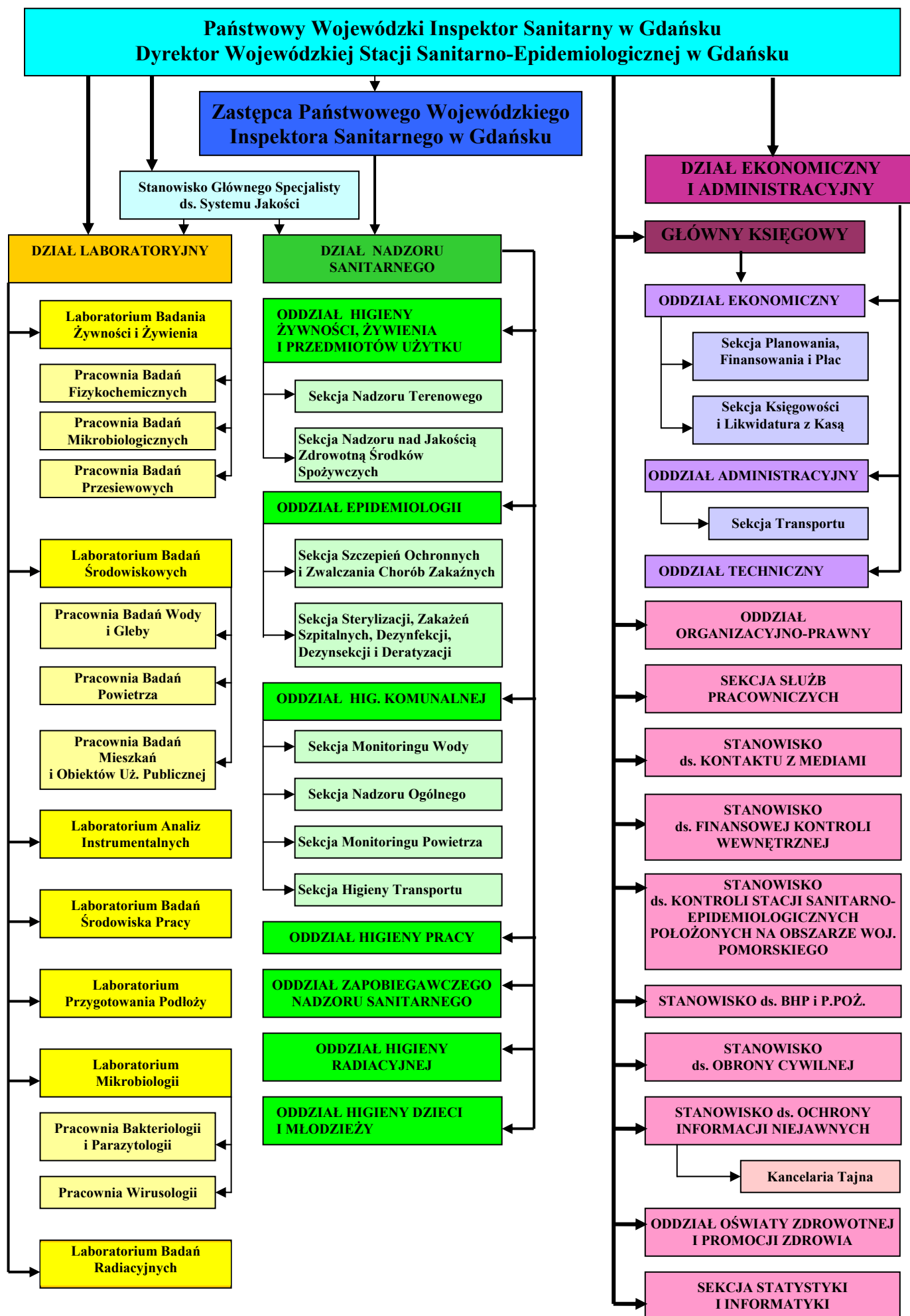
NL – stacje nadzorowo – laboratoryjne

A – akredytacja laboratorium

PA – po audycie akredytacyjnym

	W systemie zintegrowanym wody i żywności
	W systemie zintegrowanym wody

Schemat organizacyjny Wojewódzkiej Stacji Sanitarno – Epidemiologicznej w Gdańsku



Ilość etatów PIS województwa pomorskiego w okresie od 2001 do I połowy 2005r.

Lp		Siedziba stacji	Ilość etatów ogółem				
			2001	2002	2003	2004	2005
1	WSSE	Gdańsk	272,70	264,75	265,75	254,25	250,25
2	PSSE	Bytów	28,00	28,00	26,50	24,00	22,00
3	PSSE	Chojnice	42,00	44,00	43,00	37,50	35,50
4	PSSE	Człuchów	18,50	17,00	17,50	18,50	18,50
5	PSSE	Gdańsk	138,18	133,33	132,98	112,50	110,00
6	PSSE	Kartuzy	23,65	23,90	24,00	22,50	23,50
7	PSSE	Kościerzyna	38,25	36,50	38,87	32,75	30,50
8	PSSE	Kwidzyn	45,00	45,00	45,00	45,00	46,00
9	PSSE	Lębork	53,50	53,50	53,50	53,00	53,00
10	PSSE	Malbork	44,00	39,50	39,00	37,60	36,85
11	PSSE	Nowy Dwór Gd.	16,33	12,58	14,83	14,83	13,83
12	PSSE	Puck	39,75	38,75	38,63	33,75	33,75
13	PSSE	Słupsk	111,70	101,00	110,75	106,75	103,75
14	PSSE	Starogard Gd	39,50	39,50	41,00	36,00	37,00
15	PSSE	Tczew	47,50	44,50	43,00	38,35	36,25
16	PSSE	Wejherowo	43,05	42,26	42,39	42,30	39,03
17	PSSE	Pruszcz Gdański	17,83	19,33	18,33	20,48	19,98
18	PSSE	Sopot	22,50	18,25	20,25	20,90	20,90
19	PSSE	Gdynia	81,50	82,00	82,00	84,50	92,00
20	GSSE	Gdynia	16,00	16,00	56,00	49,00	47,00
		<i>Razem PSSE</i>	866,74	834,90	887,53	830,21	819,34
		<i>Ogółem</i>	1 139,44	1 099,65	1 153,28	1 084,46	1 069,59

Lp		Siedziba stacji	Ilość etatów w nadzorze				
			2001	2002	2003	2004	2005
1	WSSE	Gdańsk	68,50	71,50	84,50	89,75	86,50
2	PSSE	Bytów	15,50	15,50	17,00	17,50	17,50
3	PSSE	Chojnice	20,50	21,50	22,75	24,00	24,00
4	PSSE	Człuchów	15,00	13,50	13,50	14,50	14,50
5	PSSE	Gdańsk	78,33	78,83	80,76	81,75	78,92
6	PSSE	Kartuzy	20,00	19,00	18,00	19,00	18,00
7	PSSE	Kościerzyna	23,00	21,50	23,00	22,00	23,75
8	PSSE	Kwidzyn	21,00	21,00	22,00	21,00	21,00
9	PSSE	Lębork	27,50	26,25	27,25	27,25	27,25
10	PSSE	Malbork	25,50	23,50	23,50	27,35	26,60
11	PSSE	Nowy Dwór Gd.	14,00	10,25	11,50	11,50	11,50
12	PSSE	Puck	23,00	22,00	20,50	28,00	28,00
13	PSSE	Słupsk	59,00	46,00	48,50	45,00	45,00
14	PSSE	Starogard Gd	17,50	18,50	19,00	19,00	19,00
15	PSSE	Tczew	22,75	21,75	22,75	23,85	23,50
16	PSSE	Wejherowo	29,55	23,83	23,14	22,37	24,00
17	PSSE	Pruszcz Gdański	16,00	17,50	16,50	18,65	18,15
18	PSSE	Sopot	19,50	15,50	18,00	18,00	18,20
19	PSSE	Gdynia	39,80	38,80	38,80	38,05	41,05
20	GSSE	Gdynia	14,00	13,50	25,00	37,50	36,50
		<i>Razem PSSE</i>	501,43	468,21	491,45	516,27	516,42
		<i>Ogółem</i>	569,93	539,71	575,95	606,02	602,92

Lp		Siedziba stacji	Ilość etatów w laboratoriach				
			2001	2002	2003	2004	2005
1	WSSE	Gdańsk	151,00	142,00	129,25	116,00	115,50
2	PSSE	Bytów	5,00	5,00	5,00	2,50	0,00
3	PSSE	Chojnice	14,00	14,00	14,00	7,00	5,00
4	PSSE	Człuchów	0,00	0,00	0,00	0,00	0,00
5	PSSE	Gdańsk	43,27	37,00	34,50	14,00	13,16
6	PSSE	Kartuzy	0,00	0,00	0,00	0,00	0,00
7	PSSE	Kościerzyna	10,00	10,00	10,00	5,00	0,00
8	PSSE	Kwidzyn	18,00	18,00	17,00	18,00	18,00
9	PSSE	Lębork	21,00	22,00	21,00	20,00	20,00
10	PSSE	Malbork	9,50	8,50	7,00	5,00	3,00
11	PSSE	Nowy Dwór Gd.	0,00	0,00	0,00	0,00	0,00
12	PSSE	Puck	12,00	12,00	12,00	0,00	0,00
13	PSSE	Słupsk	29,00	31,00	37,00	36,00	39,00
14	PSSE	Starogard Gd	15,00	14,00	15,00	10,00	10,00
15	PSSE	Tczew	17,75	15,75	13,25	7,75	6,00
16	PSSE	Wejherowo	8,00	13,42	14,00	13,65	8,40
17	PSSE	Pruszcz Gdański	0,00	0,00	0,00	0,00	0,00
18	PSSE	Sopot	0,00	0,00	0,00	0,00	0,00
19	PSSE	Gdynia	29,80	29,30	30,30	33,75	37,25
20	GSSE	Gdynia	0,00	0,00	20,75	0,00	0,00
		<i>Razem PSSE</i>	232,32	229,97	250,80	172,65	159,81
		<i>Ogółem</i>	383,32	371,97	380,05	288,65	275,31

Lp		Siedziba stacji	Ilość etatów w administracji				
			2001	2002	2003	2004	2005
1	WSSE	Gdańsk	53,20	51,25	52,00	48,50	48,25
2	PSSE	Bytów	7,50	7,50	4,50	4,50	4,50
3	PSSE	Chojnice	7,50	8,50	6,25	6,50	6,50
4	PSSE	Człuchów	3,50	3,50	4,00	4,00	4,00
5	PSSE	Gdańsk	16,58	17,50	17,72	16,75	17,92
6	PSSE	Kartuzy	6,00	6,00	7,00	5,00	7,00
7	PSSE	Kościerzyna	5,25	5,00	5,87	5,75	6,75
8	PSSE	Kwidzyn	6,00	6,00	6,00	6,00	7,00
9	PSSE	Lębork	5,25	5,25	5,25	5,75	5,75
10	PSSE	Malbork	9,00	7,50	8,50	5,25	7,25
11	PSSE	Nowy Dwór Gd.	2,33	2,33	3,33	3,33	2,33
12	PSSE	Puck	4,75	4,75	6,13	5,75	5,75
13	PSSE	Słupsk	23,75	24,00	25,25	25,75	19,75
14	PSSE	Starogard Gd	7,00	7,00	7,00	7,00	8,00
15	PSSE	Tczew	7,00	7,00	7,00	6,75	6,75
16	PSSE	Wejherowo	5,50	5,01	5,25	6,28	6,63
17	PSSE	Pruszcz Gdański	1,83	1,83	1,83	1,83	1,83
18	PSSE	Sopot	3,00	2,25	2,25	2,90	2,70
19	PSSE	Gdynia	11,90	13,90	12,90	12,70	13,70
20	GSSE	Gdynia	2,00	2,50	10,25	11,50	10,50
		<i>Razem PSSE</i>	135,64	137,32	146,28	143,29	144,61
		<i>Ogółem</i>	188,84	188,57	198,28	191,79	192,86

Liczba posiadanych komputerów w PIS województwa pomorskiego

WYSZCZEGÓLNIENIE		2001	2002	2003	2004	I półrocze 2005
LICZBA POSIADANYCH KOMPUTERÓW						
PSSE	Gdańsk	22	23	34	33	32
	Gdynia	16	17	19	35	40
	Słupsk	22	26	46	42	47
	Sopot	3	6	9	10	11
	Bytów	4	4	5	7	9
	Chojnice	5	6	13	16	15
	Człuchów	1	2	4	4	4
	Kartuzy	2	3	3	5	6
	Kościerzyna	3	3	16	16	16
	Kwidzyn	5	6	9	10	13
	Lębork	9	10	16	18	18
	Malbork	4	5	8	10	11
	Nowy Dwór Gd.	3	4	5	6	6
	Pruszcz Gd.	4	5	8	9	10
	Puck	2	3	4	7	9
	Starogard Gd.	7	8	10	12	13
	Tczew	10	11	13	16	16
Wejherowo	3	4	9	7	13	
GSSE	Gdynia	9	10	15	26	32
WSSE	Gdańsk	58	62	90	88	98
R A Z E M		192	218	336	377	419
Liczba pracowników (w etatach) przypadających na 1 komputer						
PSSE	Gdańsk	6,4	5,8	3,5	3,5	3,4
	Gdynia	5,1	4,8	4,3	2,4	2,3
	Słupsk	5,1	3,9	2,4	2,5	2,2
	Sopot	7,3	3,0	2,3	2,1	1,9
	Bytów	7,1	7,0	5,3	3,4	2,4
	Chojnice	8,4	7,3	3,3	2,3	2,4
	Człuchów	18,0	8,5	4,4	4,6	4,6
	Kartuzy	11,8	8,0	8,0	4,5	3,9
	Kościerzyna	12,8	12,2	2,4	2,0	1,9
	Kwidzyn	9,1	7,4	4,9	4,5	3,5
	Lębork	5,9	5,2	3,3	3,1	2,9
	Malbork	11,0	7,9	4,9	3,8	3,4
	Nowy Dwór Gd.	5,1	3,1	3,0	2,5	2,3
	Pruszcz Gd.	4,5	3,8	2,4	2,3	2,0
	Puck	19,9	12,9	9,7	4,8	3,7
	Starogard Gd.	5,6	4,9	4,1	3,2	2,8
	Tczew	4,7	4,0	3,3	2,4	2,3
Wejherowo	14,5	10,6	4,8	5,6	3,0	
GSSE	Gdynia	3,3	2,9	3,7	1,9	1,5
WSSE	Gdańsk	4,7	4,3	2,9	3,0	2,6
O G Ó Ł E M		6,0	5,1	3,4	2,9	2,6